

František Kubí

# Josef Zítěk a Malenice



*František Kubů*

# *Josef Zítek a Malenice*



CHANCE IN NATURE  
LOCAL ACTION GROUP



PROGRAM ROZVOJE VENKOVA

**Evropský zemědělský fond pro rozvoj venkova: Evropa investuje do venkovských oblastí**

**Realizováno v rámci projektu „DĚDICTVÍ REGIONU: po stopách předků“,  
tento projekt je spolufinancován Evropskou unií z Evropského zemědělského fondu  
pro rozvoj venkova v rámci opatření:**

**III.2.2 Ochrana a rozvoj kulturního dědictví venkova,  
IV.2.1 Realizace projektů spolupráce Programu rozvoje venkova.**

O. s. CHANCE IN NATURE – Local Action Group  
2009

# Obsah

PŘEDMLUVA.....	3
POLOHA, POPIS, STAVEBNÍ VÝVOJ ZÁMKU A ZÁMECKÝ PARK.....	4
PANSTVÍ LČOVICE A JEHO VRCHNOSTENSKÉ SÍDLO DO ROKU 1868.....	7
LČOVICE ZA LIPPERTŮ A ZÍTKŮ 1868-1926.....	10
Soupis pramenů a literatury .....	27
RESUMÉ .....	28
ZUSAMMENFASSUNG.....	29
Beschreibungen zu den Farbfotos .....	30
SUMMARY .....	30
Legend of colour photographs .....	31
MAS ROZKVĚT ZAHRADY JIŽNÍCH ČECH .....	32
Zkušenosti MAS .....	32
Přeshraniční spolupráce.....	33
Spolupráce s ostatními MAS.....	33
Tipy na výlet.....	33
CHANCE IN NATURE – LAG.....	36
Tipy na výlet.....	37

# Předmluva

Tato publikace je jednou ze souboru dvanácti brožur vytvořených v rámci projektu spolupráce podpořeného z Programu rozvoje venkova „Dědictví regionu: po stopách předků“, který byl realizován ve spolupráci Občanského sdružení „Rozkvět zahrady jižních Čech – místní akční skupina“ a Občanského sdružení „CHANCE IN NATURE – LOCAL ACTION GROUP“. Hlavním cílem tohoto projektu je podpořit využívání přírodního a kulturního dědictví v regionech spolupráce, zmapovat společný region z hlediska historických souvislostí – „po stopách předků“ a předat toto poselství generacím příštím.

**Ing. Marta Krejčíčková**  
manažer projektu

Nedaleko Malenic v malebné pošumavské obci Lčovice stála od středověku tvrz, kterou rod Hýzrlů z Chodů po polovině 17. století přestavěl na raně barokní zámek s archaizujícími renesančními prvky. K jeho dalším přestavbám a úpravám došlo v následujících dvou stáletích. Po několika dalších šlechtických rodech (Althann, Sickingen, Rey, Vratislav z Mitrovic) se během 19. století zámku a panství ujali neurození majitelé z podnikatelských vrstev. V roce 1868 přichází rod Lippertů z okruhu nové rakouské šlechty, která se šlechtictví domohla vojenskou službou císařské dynastii Habsburků. Sňatkem s krásnou dcerou manželů Lippertových Bertou se v roce 1881 dostal do Lčovic Josef Zítek. Bylo to těsně po požáru Národního divadla v Praze, v obtížné životní etapě slavného architekta, kdy na něho zlovlně útočí tzv. čeští vlastenci a vyčítají mu mj. i svatbu s „německou“ ženou. Josef Zítek postupně opouští své povinnosti a závazky v Praze a stále častěji pobývá ve Lčovicích. V roce 1883 Josef Zítek zámek a statek Lčovice od svého tchána koupil a začal se věnovat hospodaření. Postupně zbavil statek dluhů a začal jej zvelebovat. Lčovicím se potom věnoval a na lčovickém zámku většinou bydlel až do své smrti v roce 1909. Zámek a statek po něm zdědil syn Berthold Zítek. Zítkové vydrželi na Lčovicích do roku 1926, kdy Berthold zámek i statek prodal a s celou rodinou se vystěhoval do Paragaye.

Největší osadou bývalého lčovického panství byly Malenice a jejich postavení hlavního centra lčovického okolí jim zůstalo i v době Josefa Zítka. Již v prvním soupisu obyvatelstva Berní rule z roku 1654 měly 19 osedlých (z celkového počtu 60 na celém panství), byly také farním střediskem panství a svým charakterem se blížily městečku. V roce 1840 se tu již pod farním kostelem sv. Jakuba kupilo 67 domů s 433 obyvateli, byla tu fara, škola, hostinec a mlýn. Josef Zítek měl jako majitel lčovického statku k Malenicím úzký vztah. Byl patronem farního kostela a musel se starat o stavební stav kostela a fary, ale i jinak jej k největší obci bývalého panství pojilo mnoho vazeb. Na tamním hřbitově byl nakonec také pohřben.

**PhDr. František Kubů**  
autor

# Poloha, popis, stavební vývoj zámku a zámecký park

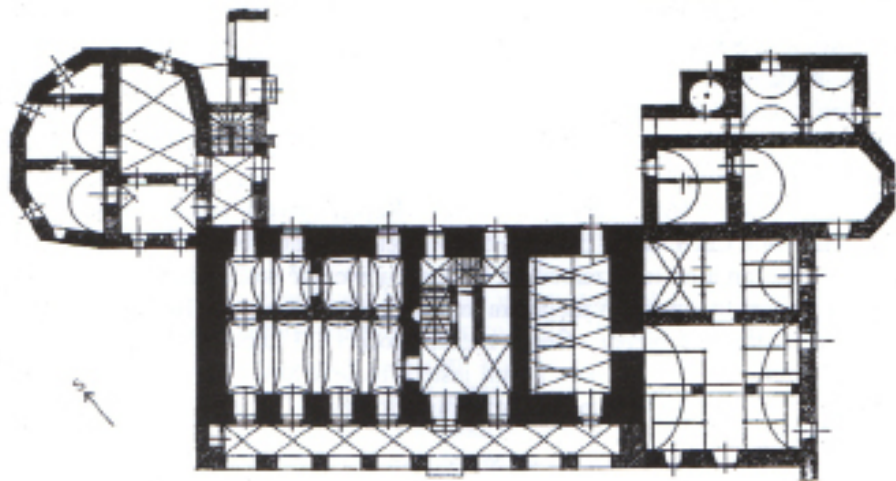
Zámek Lčovice leží 8 kilometrů na severovýchod od města Vimperka v půvabné zvlněné krajině šumavského předhůří. Na jih od něj se nad údolím řeky Volyňky mohutně tyčí výrazný zalesněný vrcholek Věnce (766 metrů) s pozůstatky pravěkého halštatsko-laténského hradiště a jako věkovitý strážce a pamětník dávné minulosti střeží jižní obzor, na němž lze za dobré viditelnosti obdivovat úchvatné panorama Šumavy. Na severu se nad Lčovicemi zdvihá táhlý hřeben zalesněných návrší, ubíhajících až kamsi k Vacovu; v září slunce se na něm lesknou stavení vesničky Nahořany, ze které je prý vůbec nejkrásnější pohled na Boubín.

Areál zámku zaujímá horní severní okraj stejnojmenné vesnice a stoupá do mírného návrší od vstupní brány na jihu až k nejvyššímu bodu zámeckého parku na severu. Před vstupní branou u silnice vítá příchozího malá barokní kaple sv. Jana Nepomuckého z poloviny 18. století, čtyřboká, otevřená na všech stranách a členěná nárožními pilastry. Vstupní branou, upravenou do dnešní podoby v 19. století, vstoupíme do vlastního zámeckého areálu, který je po celém obvodu obehnan zdí a člení se na tři části: rozsáhlý dvůr s hospodářskými a administrativními budovami zaujímá severozápadní část, ovocná a zeleninová zahrada se rozkládá v jihozápadním cípu a zbylou největší plochu – téměř celou východní polovinu areálu – tvoří zámecký park s vlastní zámeckou budovou.

Ta zaujme především svou nezvyklou výškou a hlavním průčelím s třemi patry vysokých arkád, které i ve své moderní zasklené podobě kouzlí slunnou představu renesanční Itálie. Průčelí je v dolní části členěno mělkou omítkovou rustikou a v patrech v poměru i v detailu slohově nečistě řešenými toskánskými pilastry, které podpírají výrazné kordonové římsy. Červenožlutou fasádu zámku korunuje mansardová střecha. Přízemní arkády jsou otevřené, ty v patrech zasklené a všechny mají křížové klenby. Místnosti v nejstarší části zámku, pocházející ještě z původní tvrze, mají valené a hřebínkové klenby a velký sál v prvním patře je zaklenut valeně s výsečemi. Přízemí zámku se uvnitř dělí na dvě poloviny oddělené metr silnou příčnou zdí. Ve východní polovině je za arkádou vstupní síň s valenou klenbou s hřebínky, na kterou navazuje vzadu trojramenné schodiště do pater. Západní polovinu tvoří pravidelný podélný dvojtrakt, upravený do dnešní podoby v 19. století. Rozvrh pater navazuje na přízemí a opakuje se tu klenutá síň před schodištěm.

Hlavní budova zámku je bez jižního traktu raně barokní arkádové chodby a bez nástavby třetího patra z 18. století původní gotickou tří- nebo čtyřprostorovou tvrzí, velmi pevně stavěnou s téměř dvoumetrovými obvodovými zdmi, a pochází snad ještě z předhusitského období. Také zvláštní a pro Lčovice typický polygonální přístavek k severozápadnímu nároží hlavní zámecké budovy (tzv. Malý zámek, raně barokní stavba s mansardovou stře-

chou s užitkovými klenutými prostorami v přízemí a s plochostropými místnostmi v patře) byl snad původně jako pozdně gotická bašta součástí této tvrze. Tvrz s poplužním dvorem a příslušenstvím se poprvé v pramenech objevuje sice až v roce 1544, ale podle své stavební substance je jednoznačně starší. V první polovině 16. století však mohlo dojít k jejímu rozšíření. Po polovině 17. století došlo za vlády Hýzrlů z Chodů k přestavbě původní tvrze na raně barokní zámek, který se však svými v té době již neobvyklými otevřenými arkádami hlásil ještě k renesanční architektuře. Jeho neznámý a pravděpodobně nepříliš významný stavitel navázal na renesanční tradici, což je patrné u členění, v němž ještě nebylo použito vysokého pilastrového řádu. Nový zámek si také zachoval i některé prvky staré tvrze a v pobělohorské době, kdy se v Čechách již stavěly monumentální ryze barokní zámky a paláce, působil jistě poněkud archaicky. V odlehlém předhůří Šumavy však to bylo vysvětlitelné a zřejmě i společensky únosné. Kolem roku 1700 byl zámek ještě obklopen příkopem, přes který vedl padací most, a v zámku se uvádějí „pěkný palác, tabulnice, jedenáct pokojů, tři světničky, pět komor, kaple, kuchyně, sklepy, lékárna a jiné příležitosti“. Kaple byla polygonálním přístavkem k severovýchodnímu nároží hlavní zámecké budovy a tvořila tak hmotovou protiváhu tzv. Malého zámku.



*Půdorys lčovického zámku*

V 18. století za vlády hrabat ze Sickingenu byl zámek zvýšen o třetí patro bez arkád a s menším hodinovým vikýřkem. K dalším úpravám došlo až v první polovině 19. století, kdy byly zbořeny hospodářské budovy v bezprostřední blízkosti zámku a nově upravena vstupní brána. Zároveň vznikly nové rozsáhlé hospodářské budovy na západ od zámku, které uzavřely nepravidelný čtyřúhelník hospodářského dvora. Na katastrálním plánu Lčovic z roku 1837 můžeme již zámecký areál spatřit v podstatě v té podobě, kterou známe dnes; pouze přístavek kaple v severovýchodním nároží zámecké budovy byl později zbořen a zčásti ještě francouzsky řešená zámecká zahrada byla přetvořena do podoby volného krajinářského anglického parku.

Současně s přestavbou staré tvrze na raně barokní zámek byl v roce 1660 založen i zámecký park, který měl původně jistě podobu francouzské barokní zahrady. Již od počátku byl oživen drobnými architekturami, které se částečně dochovaly dodnes. Na sever od zámku se pod vysokými stromy půvabně vyjímá malý rondel, osmiboká stavbička, sklenutá vysokou kupolí s lucernou a zdobená ornamentální i figurální štukaturou a freskovou výmalbou – v pásech nad hranami oktogonu fresky světců v antikizujícím pojetí, nad nimi v medailonech bohyně, monstra a vodní panny a v pásech vybíhajících od jednotlivých rohů ovocné, květinové a vegetativní motivy. Stěny rondelu jsou členěny mušlovitými výklenky. Na východ od rondelu stojí osmiboký raně barokní lovecký pavilón, tzv. Lovecká věž. Patrová stavba je v přízemí zaklenutá osmibokou kupolí a v patře je plochostropá. Půlkruhový vstupní portál s nadpražní římsou je zdoben reliéfními ovocnými trsy a aliančním znakem Jindřicha Michala Hýzrla z Chodů (1575-1665). Nedaleko Lovecké věže stávala patrně stejně stará umělá jeskyně – grotta. Uvnitř byla osmiboká a vyzdobená černobílými ornamentálními nástěnnými malbami. V roce 1984 ji však v rámci stavební úpravy zámku a jeho okolí nechal zlikvidovat tehdejší majitel zámku podnik OPBH Praha 6.

Zámecký park byl v 19. století upraven do přírodní krajinářské podoby, na místě zbořených hospodářských budov u zámku vznikla terasa, ze které byl krásný výhled do malebného kopcovitého kraje kolem Věnce a směrem k Vimperku. Park od té doby ve svých severních nejvyšších partiích nabývá charakter lesa a plynule přechází do krajiny, která stoupá až k vrcholu nedalekého kopce (633 m) s barokní kaplí sv. Antonína Paduánského z roku 1714.



*Znak Hýzrlů z Chodů na tzv. Lovecké věži*

# Panství Lčovice a jeho vrchnostenské sídlo do roku 1868

Ves Lčovice (dříve zvaná také Elčovice) vstupuje do světla historie ve 14. století. První ne zcela spolehlivá zpráva je z roku 1321 a další potom z roku 1360. Tehdy připadly Lčovice právem odúmrti králi a ten je daroval panu Bočkovi z Velhartic. V roce 1366 drželi ves Mikuláš Kosoř z Nihošovic a Bedřich z Želibořic, kteří na ní darovali plat klášteřu v Písku, a v roce 1397 se připomíná Jan ze Lčovic, který byl tehdy purkrabím na strakonickém hradě.

Na přelomu 14. a 15. století vstupuje do osudu Lčovic vládecký rod Přečů z nedalekých Čestic. Přeč z Čestic zřejmě někdy kolem roku 1400 koupil Lčovice, brzy potom zemřel a nově nabytý statek odkázal svému synu Štěpánovi, který jej držel nejméně v letech 1402-1434; tehdy totiž dosazoval faráře do nedalekých Malenic, které byly již v té době hlavním farním střediskem lčovického panství. Více než polovinu století vládl na Lčovicích zřejmě nejvýznamnější a zároveň poslední člen tohoto rodu Přeč Lčovický z Čestic. V pramenech je znám od roku 1512 a většinu svého života věnoval rozmnožování svého majetku a zvětšování svého panství. Za něho se také v roce 1544 ve Lčovicích poprvé výslovně uvádí tvrz s poplužním dvorem a příslušenstvím. S manželkou Eliškou z Kalenic měl jedinou dceru Johanku, kterou provdal za Bernarta z Hodějova a která po jeho smrti zdědila lčovické i čestické panství. Zemřel v roce 1570 a byl pohřben v katedrále sv. Víta na Pražském hradě.

Hodějovští z Hodějova byli s Přečy z Čestic spřízněni a pocházeli z nedaleké vsi Hodějova (cca 5 kilometrů na severozápad od Čestic). Stejně jako oni se také často nacházeli v rožmberských službách a v 16. století z nich vzešel významný humanista Jan Hodějovský z Hodějova (1496-1566). Ctitelem literatury a vzdělaným mužem byl také Bernart z Hodějova, který po smrti své manželky Johanky z Čestic zdědil v roce 1573 Lčovice i Čestice. V době těsně před stavovským povstáním patřili Hodějovští z Hodějova k nejmocnějším a nejzámožnějším rodům protihabsburského a protikatolického tábora v Čechách. Po porážce povstání na Bílé hoře také všichni přišli o svůj majetek a museli emigrovat. Majitel Lčovic Jan Jiří Hodějovský z Hodějova zemřel ještě během stavovského povstání a exekuční komise mu po bitvě na Bílé hoře posmrtně zkonfiskovala veškerý majetek – tvrz a ves Čestice s poplužním dvorem, tvrz a ves Lčovice s poplužním dvorem, poplužní dvůr v Stráňovicích a vesnice Malenice, Oulehle, Setěchovice, Bolíkovice, Radhostice, Svatou Maří, Štítkov, Smrčnou, Spůle, Nahořany a Zlešice s lesy, rybníky a dalším příslušenstvím. Díky pobělohorským konfiskacím se poprvé dovídáme o rozsahu spojeného lčovického a čestického panství a je zřejmé, že Hodějovští toto přirozené zázemí lčovické tvrze značně rozšířili. Za jejich zhruba půlstoleté vlády snad také došlo k přestavbě původní tvrze na honosnější panské sídlo.



Statky Lčovice a Čestice, zkonfiskované bratrům Hodějovským, koupil dne 6. prosince 1622 za 21 000 kop míšeňských Jindřich Michal Hýzrle (Hieserle) svobodný pán z Chodů. S ním přišla na Lčovice výrazná a známá osobnost první poloviny 17. století, v mnohém typická pro tuto rušnou a pohnutou dobu. Po rodičích byl spíše chudý a jediný malý statek získal až dědictvím po svém strýci – Zálezly u Lčovic. Prožil rušný, dobrodružný život, cestoval po Evropě, válčil proti Turkům po boku mladého Albrechta z Valdštejna a činně se účastnil politických zápasů předbělohorské doby. Během stavovského povstání vstoupil do císařských služeb a porážka povstání mu tak dopomohla k panství Lčovice. Tam se také s celou rodinou usadil a tam se věnoval i sepisování svých pamětí, v nichž líčil zajímavé události svého dobrodružného života na pozadí rušné doby. Zemřel v roce 1665 a je pravděpodobné, že nejspíše v posledních letech jeho života se staré sídlo Přebů z Čestic a Hodějovských z Hodějova začalo představovat na raně barokní zámek s prvky předěšlého renesančního slohu a že se ještě za jeho života začalo i s úpravou okolí vznikajícího zámku na zámeckou zahradu. Po jeho smrti v tom pokračovala jeho poslední manželka Eleonora Eliška z Donína, která spatřovala hlavní smysl života v uchování lčovického majetku pro svého syna Františka Michala. Ten se však ve Lčovicích příliš nezdržoval a výstavbu nového zámku a parku dokončila spíše jeho manželka Isabela Margareta ze Sallhausenu. František Michal Hýzrle brzy po smrti své manželky v roce 1694 Lčovice prodal Anně Marii ovdovělé hraběnce Althanové, rozené z Aspermontu. Starobylý říšský hraběcí rod Althannů ve Lčovicích nezdomácněl a zámek a panství v něm dědily samé ženy.

Až v roce 1729 prodal Michal Václav hrabě z Althannu panství Lčovice říšskému hraběti Janu Filipovi ze Sickingenu, ale ten byl manželem Amalie, rozené hraběnky z Althannu.

Rod Sickingenů pocházel ze Švábska a patřil k významným a starobylým německým šlechtickým rodinám. Z doby jejich vlády se nám v tereziánském katastru dochovaly údaje o situaci kolem poloviny 18. století. Kolem roku 1757 náležely k lčovickému panství osady Lčovice, Smrčná, Radhostice, Svatá Maří, Štítkov, Spůle, Nahořany, Malenice, Úlehle, Zlešice, Setěchovice, Bolíkovice a Buk. Lčovický zámek byl označen jako špatný a obývaný pouze úřednictvem; vrchnost tu bydlela jen občas a zjevně tu neměla trvalé sídlo. Uváděná je již nevěřejná zámecká kaple Svaté Trojice. Za Josefa ze Sickingenu došlo s největší pravděpodobností k pozdně barokní úpravě lčovického zámku. K úpravě muselo dojít někdy v šedesátých nebo sedmdesátých letech 18. století. Úprava zvýšila hlavní zámeckou budovu o třetí patro bez arkád, dotkla se vnitřního uspořádání a úpravy zámku i jeho okolí. Smyslem bylo v intencích doby jistě zvýšení pohodlnosti bydlení, které by i rokokoově zjemnělé vrchnosti 18. století umožnilo pravidelnější a delší pobyt. Základní vzhled zámku se však nezměnil a charakteristické pozdně renesanční prvky zůstaly zachovány.

Syn Josefa ze Sickingenu František se v době francouzské revoluce pokusil vybudovat v povodí Volyňky na sever od Vimperka větší územní komplex a koupil v roce 1794 od svého souseda Václava Malovce část jeho bohumilického panství – tzv. Novou Skalici – a v roce 1797 od Hrušovských z Hrušova Čkyni. Spolu s Lčovicemi tak vznikl zao-krouhlený a na sebe navazující komplex tří panství, který při dobrém hospodářském vedení sliboval solidní základ významnější rodové domény hrabat ze Sickingenu v předhůří Šumavy. Františkovi se jej však nepodařilo převést přes bouřlivé období napoleonských válek a do jejich skončení jej postupně rozprodal. Po přechodném prodeji z roku 1805 Josefu Antonínu Baumbasovi prodal Lčovice v roce 1815 francouzské hraběnce Dorothee z Rey.

Manželé hrabata Reyovi byli lidé osvícení a v duchu soudobého romantismu náchylní k idealistickému a lidumilnému přístupu k svým poddaným i k svěřenému území a jeho přírodě. Hrabě byl zvláštním milovníkem stromů a nechal osázet alejemi topolů nově opravené a rozšířené cesty mezi Lčovicemi a svým hlavním sídlem v Česticích (přes Nahořany) a z Čestic do Volyně. Nákladné zvelebovací a dobročinné akce a zřejmě i nedostatečné podnikatelské schopnosti jej připravily o celé jmění a s ním i o Lčovice. Panství v roce 1830 získal soudním rozhodnutím největší věřitel hrabě Evžen Vratislav Netolický. Tím začalo období krátkodobých držitelů, kterých se v následujících 38 letech vystřídalo několik.

Poslední z nich František Josef Hoor, držitel statku Edelfhof v Dolním Rakousku, právník a ekonom, zemřel v roce 1859. Dědické záležitosti se vlekly několik let a až na konci roku 1868 převzala velkostatek Lčovice a statek Zálezly v ceně 76 000 zlatých Marie Leopoldina Lippertová.

# Lčovice za Lippertů a Zítků 1868-1926

Lippertovi patřili k těm kruhům nové rakouské šlechty, které se šlechtictví domohly vojenskou službou císařskému domu a habsburskému soustátí. Polní maršálek Jiří Lippert byl za vojenské zásluhy v roce 1862 povýšen do stavu svobodných pánů a v době, kdy manželka jeho syna Jana Adolfa získala Lčovice, šlechtický diplom jeho rodiny sotva oschl. Manželé Lippertovi vlastnili ještě dům na Malé Straně na Tržišti a sídlili střídavě tam a na svém novém statku ve Lčovicích. Jan Adolf pocházel z Podbořan a byl v duchu rodinné tradice rytmistrem a vojenským auditorem.

Panství, které přebíral, již nebylo vrchnostenským panstvím z doby před zrušením patrimoniálního zřízení v roce 1848, jehož velmi podrobný popis máme z roku 1840. Podle něj tehdy k němu patřily osady Lčovice (46 domů a 364 obyvatel) s vrchnostenským zámekem starobylého stavebního slohu, k němuž patří kaple Nejsvětější Trojice, úřednická budova, panský dvůr, pivovar na 10 sudů a velký park, s hostincem a s dvěma mlýny na Volyňce, Malenice (67 domů a 433 obyvatel) s farním kostelem sv. Jakuba, farou, školou, hostincem a mlýnem, Stráňovice (8 domů, 47 obyvatel) s panským dvorem, Setěchovice (17 domů, 114 obyvatel) s hostincem, Bolíkovice (11 domů, 68 obyvatel), Zlešice (11 domů, 79 obyvatel) se zájezdním hostincem Zlešičky na státní pasovské silnici a s vápencovým lomem, Svatá Maří (29 domů, 183 obyvatel) s farním kostelem sv. Máří Magdaleny, farou, školou, hostincem a mlýnem, Štítkov (24 domů, 164 obyvatel) s hostincem, Smrčná (23 domů, 164 obyvatel) s panským dvorem a hostincem, Úlehle (26 domů, 165 obyvatel) s hostincem, Radhostice (21 domů, 156 obyvatel) s hostincem, Buk (32 domů, 204 obyvatel) s dvěma mlýny a s hostincem, Spůle (18 domů, 145 obyvatel) s mlýnem a hostincem a Nahořany (29 domů, 200 obyvatel) s hostincem. Přidružené panství Zálezly se skládalo pouze ze dvou osad: Zálezel (51 dům, 334 obyvatel) s tvrzí, hostincem, mlýnem a hájovnou a Kovanína (14 domů, 79 obyvatel). Panství tehdy sousedilo na severu s Němčicemi Chanovských z Dlouhé Vsi a s Volyní, na východě s panstvími Černětice a Vlachovo Březí a na jihu a na západě s Čkyní a se schwarzenberským Vimperkem. Obyvatelstvo se živilo převážně zemědělstvím a částečně přádelnictvím a tkalcovstvím.

Půda tu byla kamenitá a písčovitá a jen v nižších polohách slušně úrodná. Ve vyšších polohách se pěstovalo jen žito, oves, brambory a len. Ze zvířat se tu chovalo 39 koní (z toho 5 vrchnost), 980 kusů hovězího dobytka (21), 2186 ovcí (1100), 337 prasat (0) a 80 koz (0). Vrchnost provozovala dva panské dvory a jeden ovčín ve Stráňovicích; bývalé dvory v Úlehli, Smrčné a Zálezlech byly rozparcelovány mezi poddané. Rozsáhlé lesy pokrývaly značnou část plochy a řada menších místních lesů (Háj, Hora, Břeno, Vršek, Naháč atd.) byla rozdělena do tří revírů (Lčovice, Zálezly a Svatá Maří). Rostly v nich hlavně borovice, smrky a jedle a částečně břízy. Nad vlastní spotřebu se ročně těžilo až 500 sáhů dřeva, které se prodaly většinou do sousedních panství Čkyně a Volyně. Z řemeslníků působilo na panství 13 hostinských, 1 pivovarník, 1 řezník, 6 mlynářů, 6 kovářů a 1 švec s 12 tovaryši a učni. Předepsaný chudobinec

nebyl sice v roce 1837 ještě zřízen, ale již na něj byl shromážděn potřebný kapitál. Severovýchodní částí panství procházela podél Zlešic státní pasovská silnice z Volyně do Čkyně a dále do Vimperka a Bavorska. Nejbližší poštovní stanice byla ve Strakonících. Začalo se tu také s chovem plemenných koní a zintenzivnilo se lesní hospodářství; vždyť téměř 2/3 rozlohy velkostatku zaujímal lesy.

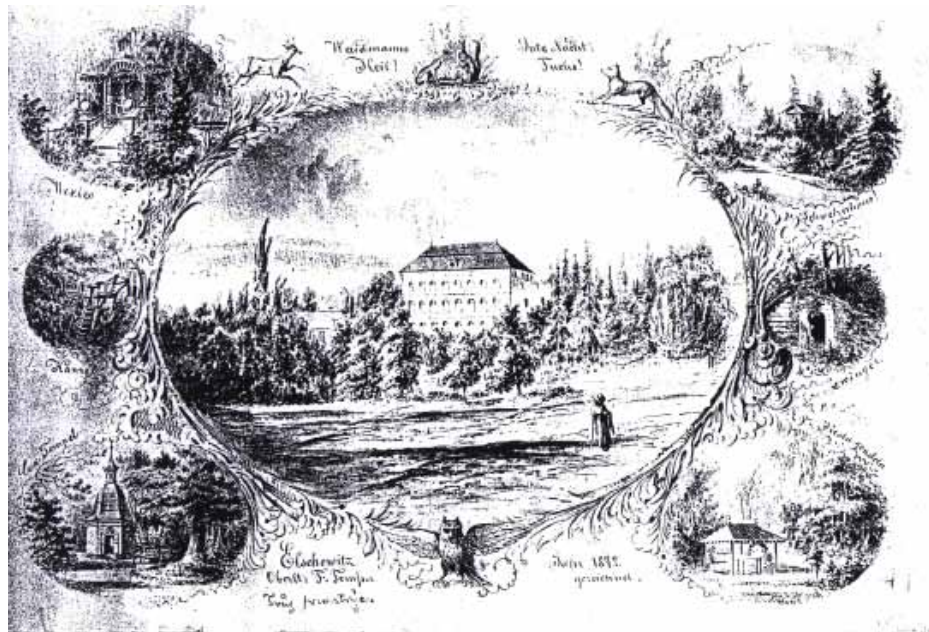


*Lčovice z letadla*

Většina skutečností se od té doby nezměnila, jen z panství se stal velkostatek a jeho celková rozloha se zánikem poddanského zřízení a odprodejem části půdy bývalým poddaným se logicky poněkud zmenšila a zmenšovala se i nadále. Zatímco v roce 1840 mělo lčovické panství 479 ha, v roce 1865 to bylo již jen 434 ha, v roce 1881 416 ha a v roce 1902 404 ha. Z průmyslových podniků existoval při velkostatku pivovar ve Lčovicích, sýrárna a cihelna v Malenicích. Pivovar byl od počátku 19. století pronajímán sládkům ze sousedních panství a na konci století již byl mimo provoz. Sýrárna zpracovávala nejen produkci mléka z vlastního velkostatku, ale nakupovala mléko i na velkostatech sousedních. Co se týče správy panství a velkostatku ve Lčovicích, dovoluji zachované archivní prameny jen částečnou rekonstrukci její podoby. V roce 1823 byl ustanoven vrchní úředník (Amtsvorsteher) Jan Geiger, který byl pověřen vedením politické i soudní agendy. V soudní oblasti ale podléhal dohledu horažďovického justiciára Frenzla. V roce 1828 se Geiger stal ředitelem panství a justiciárem a převzal patrně i hospodářské vedení panství. V témže roce je doložen výběřčí daní Václav Franz a úřední písař a soudní aktuár Kremlička. Lesnický personál tvořili v roce 1836 nadlesní, 2 revírníci, lesní adjunkt a několik hajných. Po zrušení patrimoniálního zřízení převzaly politické, soudní a berní záležitosti státní okresní úřady a správa zmenšeného velkostatku se zjednodušila. Po roce 1850 ji vedl správce a po roce 1900 ředitel velkostatku, kterému podléhali 2 šafáři na dvou zbylých panských dvorech.

Za lesní hospodaření odpovídali 2 lesní v obou revírech a v každém revíru působil navíc jeden hajný. Kolem roku 1900 převzal funkci lesního ředitele velkostatek. Z ostatního personálu zaměstnával velkostatek ještě zahradníka a cihláře, který řídil provoz malenické cihelny.

Největším sídlištěm bývalého panství Lčovice a okolí Lčovic zůstávaly i v době Zítků Malenice. Jak již bylo řečeno, již v Berní ruce z roku 1654 to byla největší osada, která se svými parametry blížila městečku. Největší byla i v polovině 18. století, kdy stav lčovického panství zachytil tereziánský katastr. Malenice čítaly tehdy 37 osedlých hospodářů z celkového počtu 171 na celém panství, byl v nich panský mlýn a působila v nich i většina řemeslníků – tkalci, kováři, truhlář, krejčí, ševci a další. Pod farní kostel sv. Jakuba v Malenicích spadala i většina vesnic lčovického panství. V roce 1774 zprostředkoval majitel panství hrabě Josef ze Sickingenu tomuto kostelu finanční dar od sušického děkana Jana Weissenregnera z Weissenfellu. Největším sídlištěm panství byly Malenice také v roce 1790, kdy měly 64 popisných čísel, a podle výše uvedeného popisu z roku 1840 jím zůstaly i v 19. století.



*Zámek Lčovice v roce 1872*

O Lčovice se spíše než Jan Adolf Lippert starala jeho žena, rozená Kreuzerová, jejíž jméno nalézáme v deskách zemských při několika majetkoprávních záležitostech; např. v roce 1872 se dohadovala se svým sousedem hrabětem Františkem Antonínem Thunem, majitelem Skalice v Bohumilicích, o dvůr Smrčná. Její hlavní starostí, pýchou a nadějí byla však mladá a krásná

dcery Berta (narozená 1853), pro kterou si vysnila bohatého a společensky vysoce postaveného ženicha. Od počátku sedmdesátých let se Bertě dvořil známý stavitel Josef Zítek (1832-1909), naděje pražské a české vlastenecké veřejnosti a budoucí stavitel Národního divadla. Bertiny rodiče jej zvou do svého domu na Tržišti a zamilovaný architekt vyhledává svou vyvolenou na plesech, v divadlech i na pražských promenádách. Lippertovým zájem tak slavného muže lichotil, ale když Zítek v roce 1871 požádal o Bertinu ruku, odmítli jej. Prý je pro jejich dceru příliš starý. Věkový rozdíl přes 21 let nebyl sice v té době nijak výjimečný, ale Lippertovým se přesto zdál příliš veliký. Zítek se však nevzdal a v dalších deseti letech dále usiloval o Bertino srdce i ruku. Dochází do domu na Tržišti, posílá dárky, píše a věnuje se dámě svého srdce i ve společnosti. Jeho vytrvalost, rostoucí věhlas a osobní kouzlo nakonec na Bertu začaly působit a mladá žena posléze jeho city opětovala. Zítek koupil na Ferdinandově nábřeží v Praze proti Národnímu divadlu nový byt a jeho život dospěl k zdánlivému vrcholu; Národní divadlo bylo dokončeno a žena, o kterou mnoho let usiloval, se měla stát jeho manželkou.



*Josef Zítek*



*Berta Lippertová, manželka Josefa Zítka*

28. srpna 1881 se na zámku ve Lčovicích konala svatba. Zítkovi bylo 50 let a jeho nevěstě 28. Těsně před svatbou však vyhořelo Národní divadlo a ženich byl plný nejchmurnějších myšlenek. Lippertovi dali na zámku slavnostně vyzdobit hlavní sál a oběma svatebčanům požehnal v zámecké kapli malenický farář Pavlíček za asistence čkyňského faráře Vaňka a zámeckého kaplana Františka Bronce. Na zámku se shromáždil široký rodinný kruh příbuzenstva a všichni se snažili udržovat dobrou náladu a rozptýlit ženicha, který stál nad troskami svého celoživotního díla. Krásná příroda kolem Lčovic s malebnými vlnami lesů a pestrými koberci luk a

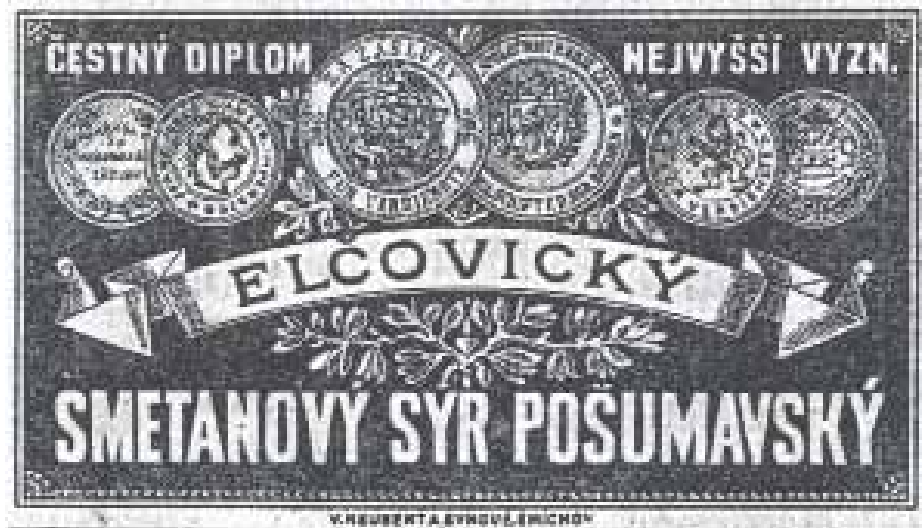
políček opravdu na Zítka zapůsobila a někde v nitru v něm zrálo rozhodnutí nechat dosavadní práce a věnovat se hospodaření na uklidňujícím a krásném venkově. Ještě na svatební cestě po evropských metropolích váhal, ale hysterie kolem jeho osoby po návratu z cest urychlila rozhodnutí. Nevděčná a maloměstácká česká vlastenecká veřejnost stavitele Národního divadla hrubě napadala, vytýkala mu německou ženu a nedovolila mu zúčastnit se obnovy jeho životního díla. Mladá Zítkova žena nesla tuto nespravedlnost velmi těžce a někde zde je jistě počátek její averze vůči českému národu, který své velké syny odměňuje pomluvami a urážkami.

V roce 1882 se Zítkovým narodil syn, ale brzy zemřel. Až v roce 1885 spatřil světlo světa další syn Berthold a v roce 1888 jeho bratr Rudolf. Zítek postupně opouští své profesorské povinnosti na německé technice v Praze a stále častěji pobývá ve Lčovicích. S ním tam tráví většinu letních měsíců jeho rodina i jeho ovdovělý bratr Jan. Krásná okolní krajina a časté procházky majestátními lesy vracejí zklamanému staviteli životní mír. S obdivem si prohlíží také lčovický zámek a spolu s rodiči své manželky jej upravuje a přizpůsobuje nové době. Zabývá se také plánem upravit arkády zámku podle vzoru italské renesanční architektury, ale není na to dostatek prostředků. V roce 1883 Josef Zítek zámek i statek Lčovice od svého tchána koupil a začal se věnovat hospodaření. Statek tvořilo 152 hektarů polností a 436 hektarů starých vzrostlých lesů. Nový majitel postupně zbavil statek dluhů po Lippertových a začal jej s pomocí spolehlivého správce Josefa Fialy zvelebovat.

Postavil sýrárnu, ve které se vyráběl pošumavský sýr, známý a žádaný až v Praze, a dále novou sýpku a vepřín. Horší to bylo s plněním patronátních povinností vůči malenické faře. Farář Bronec si na něj stěžoval u okresního hejtmanství ve Strakonících, že se nesnaží opravovat chátrající faru, a Zítek se bránil a opravu provedl až po delší době. Po smrti faráře Bronce se v roce 1895 vztahy zámeckého pána a malenického faráře rychle zlepšily a nový farář František Špalek si na něj již nemusel stěžovat. Za Zítkova panství byla v roce 1893 také slavnostně otevřena železniční trať Strakonice – Vimperk a jeho Lčovice dostaly v údolí Volyněky vlastní železniční zastávku. Pro Malenice Josef Zítek navrhl v témže roce 1893 železniční viadukt, postavený v drážním náspu z kamenného kvádrového zdiva. Jemu podobný na této trati nikde v okolí nenajdeme. Specifikem tohoto viaduktu je, že jeho osa není kolmá na osu kolejí, ale je totožná s osou silnice, která tudy vede. Tímto řešením vznikl zcela ojedinělý zářez do drážního tělesa.



*Rudolf Zítek 1898*



### *Lčovicický sýr Josefa Zítka*

Podle místní tradice se Josef Zítek ve Lčovicích bavil také hledáním pokladu, podobně jako hrabě Harbuval ze Chamaré na Potštejně v 18. století. Jako stavitel měl jistě výhodu, neboť rozuměl stavbě a spíše znal a dovedl odhadnout prostory, v kterých by se mohlo něco skrývat. Kladívkem prý proklepal a otevřel každý zazděný otvor a každou prasklou omítku. Na zámku ze dvora pod střešní římsou byl velký klíč z malty a pověst pravila, že ukazuje směr k pokladu, který zde zanechali na konci třicetileté války Švédové. Zítek byl během svých letních pobytech ve Lčovicích prý myšlenkami stále u tohoto pokladu a neustával v jeho hledání. Vybral vápencovou podlahu v kapli, vytrhal podlahy i parkety v některých pokojích, moc po sobě neuklízal a při dalším svém příjezdu v horečném hledání pokračoval.

Ke každodennímu životu venkovského zámku patřily vzájemné návštěvy s rodinami majitelů sousedních zámečků. Nejblíže ke Lčovicím ležela Čkyně s nízkým nenápadným zámečkem na okraji malého městečka, vzdálená zhruba dva kilometry. V době Zítků sídlila na čkynském zámku německá rodina Claudi, vzešlá z měšťanského intelektuálního prostředí, a deník tamní zámecké komtesy Marie Claudi z let 1895-1896 nám krásně popisuje mnohačetné styky dvou rodin, jejichž zámecká sídla oddělovala jen terénní vlna malebného šumavského podhůří. Vdova po nedávno zesnulém Hugovi Claudi Marie a její děti Marie a Richard si sice nejlépe rozuměli s početnou rodinou rovněž nedávno zesnulého majitele sousedního zámku Skalice u Bohumilic Arnošta Lumbeho, ale se Zítkovými na Lčovicích se také stýkali pravidelně. Přes zimu bydlely obě rodiny v Praze a od jara do pozdního podzimu se vzájemně navštěvovaly ve Lčovicích a ve Čkyni. Stačilo přejít kopec nebo ho objet v kočáru. Byla to hezká procházka s výhledy do barokně zprohýbaného kraje, který se stupňovitě zvedal kolkolem až k vzdálenějším šumavským hřebenům. Chodívalo se



na pozdně odpolední svačiny, často se psy, a hovor se točil kolem novinek z okolí. V létě se návštěva často zavedla do zámeckého parku, kde se tak příjemně odpočívalo ve stínu korun věkovitých stromů. Mládež hrála tehdy zcela nový a moderní tenis nebo zkoušela malovat. Ze Lčovic do Čkyně chodila nebo jezdila nejčastěji paní Berta Zítková s oběma syny, starší a vážnější „pan profesor Zítek“ se objevoval zřídka. Spíše sousedy uvítal doma na Lčovicích a s hrдостí je provázal zámek a ukazoval jim nové změny a vylepšení. Napří-



*Lčovický zámek kolem roku 1900*

klad ve středu 16. září 1896 jej při tom mladá Marie Claudi označila za velmi milého a přívětivého. Také rodiče paní Zítkové, hejtman Lippert a jeho žena, často docházeli do čkyňského zámku. Dobré vztahy majitelů lčovického a čkyňského zámku pokračovaly i v dalším období. Až důvěrný vztah prozrazuje dopis Bertholda Zítka Ferdinandu Bayerovi, manželovi autorky zmíněného deníku Marie Claudi a spolumajiteli Čkyně, který napsal 30. listopadu 1909 ve Vídni. Zítek v něm řeší provozní problémy obou velkostatků, oznamuje svůj příjezd do Čkyně a píše o výpomoci stavitele Gabriela, který v té době působil na Lčovicích, ve Čkyni. Zároveň prosí svého přítele Ferdinanda, aby dohlédl na nezletilého Ludvíka Lumbeho ze zámku Skalice u Bohumilic (poslední z trojúhelníku blízkých pošumavských zámečků) a požádal svou manželku Marii o nákup vánočních dárků Zítkovým dcerám (tak jako vloni). Podobně jako s majiteli Čkyně se Zítkovi stýkali také s rodinami majitelů dalších zámečků v okolí - s již uvedenou rodinou Lumbe na Skalici, s Valdštejn v Česticích, s dcerou posledního Zádubského ze Schöntalu a s jejím manželem rytířem Frankiewiczem na Černěticích nebo s rodinou Bellot na Dubu.

V roce 1899 pochovali Zítkovi na malenickém hřbitově Bertina otce Adolfa Lipperta, který zemřel v 79 letech u syna v Linci. S bývalým držitelem Lčovic se přišli rozloučit zástupci místních spolků i řada jednotlivých občanů. Josef Zítek hostil na lčovickém zámku i řadu svých studentů z pražské německé techniky a často je po celých skupinách vozil do Prachatic, kde jim na krásně zachovalém renesančním městském jádru demonstroval své novorenesanční architektonické ideály.



1. Jindřich Hýzrlé z Chodů - stavitel lčovického zámku. Vyobrazení z jeho paměti (Národní muzeum Praha)



*2. Zámek Lčovice v krajině. Foto F. Kubů*



*3. Vstup do zámeckého areálu ve Lčovicích. Foto F. Kubů*



4. Hospodářský dvůr v zámeckém areálu. Foto F. Kubů



5. Lčovice. Hlavní zámecká budova. Foto F. Kubů



6. Lčovice. Tzv. Malý zámek. Foto F. Kubů



7. Lčovice. Aliánová kaple v zámeckém parku. Foto F. Kubů



8. Lčovice. Tzv. Lovecká věž v zámeckém parku. Foto F. Kubů



9. Hlavní farní kostel lčovického panství stojí v Malenicích. Foto F. Kubů



10. Malenice od severovýchodu. Foto F. Kubů



11. Hrob stavitele Národního divadla a majitele lčovického zámku Josefa Zitka v Malenicích.  
Foto OÚ Malenice





12. Viadukt u Malenic. Foto OÚ Malenice

V roce 1903 odchází Josef Zítek do penze, v roce 1908 je Vídní povýšen do šlechtického stavu. V posledních letech sice stále cestuje, ale většinu času tráví ve Lčovicích, kde se mezi tamním českým obyvatelstvem cítí dobře. Ve Vimperku navštěvuje rodinu tamního lékárníka a zajíždí i za rabínem do Čkyně, kde je letní útulna pro židovské děti. Čas od času se podívá i do Prahy, kde se toulá Malou Stranou a Starým Městem a obdivuje staleté dědictví našich předků. Oba synové mezitím dospěli. Rudolf studuje práva a starší Berthold, který má po otci převzít lčovický statek, studuje zemědělství v Hohenheimu u Stuttgartu. Otec mluví se syny česky, matka však jen německy a ona také do značné míry určuje směr jejich výchovy a vštěpuje jim spíše německé než české cítění.

Josef Zítek měl celý život velmi pevné zdraví a vlastně až v posledním roce života začal postonávat. V létě se sice chystal do lázní Opatije, ale raději zůstal v Praze a tam onemocněl v červenci zápalem plic. 2. srpna roku 1909 zemřel a po převezení zvláštním vlakem do Lčovic byl pohřben v rodinné hrobce v kostela v Malenicích. Na pohřeb tímtež vlakem přijeli smuteční hosté z Prahy a různí c.k. dvorní radové a jiné honorace. Pohřeb byl slavný, zpíval velký pěvecký sbor z Volyně i přítomní kněží ze Svaté Maří a z Malenic. Z cínové rakve bylo sundáno víko a zesnulý slavný architekt a majitel lčovického zámku byl naposled ukázán veřejnosti. Syn Rudolf zvedal malé děti, aby naposled ještě uviděly jeho otce. Rozloučil se s ním malenický farář, duchovní z okolních farností, čkyňský rabín se 40 dětmi, místní obyvatelé i řada výletníků, kteří v malebném kraji pod Věncem trávili své prázdniny a dovolenou.

Nový majitel Lčovic Berthold Zítek byl v roce 1909 čtyřiaadvacetiletý mladý muž. Z dochovaného deníku jeho mladické korespondence je zřejmé, že se přátelil se svými generačními druhy z řad pošumavských majitelů velkostatků a skláren, se syny a dcerami státních úředníků. Mezi příjemci jeho dopisů nalézáme Alfonse a Matyldu von Kralík z Lenory, Mici, Annu a Marii Taschek z nedalekého zámku Mačice, dceru vrchního revizního komisaře ze zámku v Bukovanech Mici Jelínkovou, Kurta von Lumbe ze sousedního zámku Skalice, lčovického správce Františka Fialu a další. S Mici Taschek prožil zřejmě v roce 1904 dokonce ohnivý milostný román. V letech 1903-1905 cestuje často mezi Prahou, Lčovicemi a Vimperkem, zajíždí si i do německých Drážďan a na hrad Karlštejn. V letech 1908-1912 jej zaměstnává vojenská služba a následná vojenská cvičení. V roce 1912 je povýšen na poručíka v záloze a v roce 1913 se účastní pokračovacího kurzu pro záložní důstojníky v Písku.

Sympatická je záliba mladého pána o kynologii; v letech 1907-1912 choval na lčovickém zámku několik psů jako např. pinče Maxe, boxera Toma, dále Prince Vikího a další.

Jeho bratr Rudolf „šlechtic ze Zítků“ byl problematictější povaha. Již v době projednávání pozůstalosti po otci Josefovi si v roce 1909 půjčoval značné sumy peněz od správce lčovického velkostatku Františka Fialy a později stále častěji také od bratra Bertholda. V témže roce 1909 narukoval jako jednoroční dobrovolník JUC. Rudolf von Zítek k c.k. 7. dragounskému pluku v Praze a zároveň se pokoušel o podnikání jako majitel lázeňského domu v Lázních Prameny (Bad Sangerberg) u Mariánských Lázní. Tento dobrodružný pokus však ztroskotal a Rudolf

při něm přišel o velké peníze. V letech 1913-1917 vedla proti Rudolfovi proces vídeňská firma M. Possonyi kvůli dlužné částce 6 000 korun. Vše vyřešil zaplacením dluhu v roce 1917 bratr Berthold.

Berthold von Zítek se díky výchově své matky cítil Němcem a na Lčovicích se pochopitelně začal obklopotvat ve zvýšené míře Němci; jen starého správce pana Fialu ponechal ve funkci. Čeští vlastenci mu to velmi zazlívali a obviňovali ho, že v ryze českém volyňském okrese, kde je „prý z 25000 obyvatel jen 8 Němců“, provádí germanizaci. Doba vzníceného nacionalismu před 1. světovou válkou nesla i v Pošumaví své plody. Berthold však musel především na otcově dědictví hospodařit. Již v roce 1910 opravi-



*Berthold Zítek s dětmi 1929*

l střechu na zámku a deputátní byty pro šafáře a adjunkty, dále tzv. Malý zámek, dal postavit skleník s ústředním topením a zřídil velkou zelinářskou zahradu. Koupil také dva páry koní z Mariánských Lázní a do zámku přijal řadu nových sloužících: kuchařku, dvě služebné do kuchyně, panské, lokaje, kočího atd. Slibný úvod „panování“ nového majitele však zbrzdila 1. světová válka. Berthold narukoval jako dělostřelecký důstojník na italskou frontu, ale neměl se tak špatně, neboť se stačil seznámit s dcerou místního statkáře Emilií Turlandovou a v roce 1918 se s ní oženil. Měli potom spolu 6 dětí – 4 dcery a syny Bertholda (narozen 1920) a Betruma (1921). Na konci války se Berthold vrátil jako nadporučík a hned se chopil práce na statku a odňal starost své matce, která vedla hospodářství spolu se správcem Fialou ve válečných letech. Doplnil hospodářské stroje, dokončil stavbu kůlny před kovárnou a za milión korun postavil novou elektrárnu. Elektrina se rozvádí po celé obci a kupuje se nový mohutný pluh, pro podhorský kraj však málo vhodný. Mladý Zítek, plný energie, neustále něco podniká a vylepšuje, ale zřejmě ne s dostatečnou rozvahou a obratností. Často jezdí do Prahy, kde má pronajatý jeden pokoj, a mnoho tam nakupuje. Jeho podnikatelské schopnosti doznaly ocenění i u okolních statkářů, kteří jej považovali za tak dobrého hospodáře, že mu spolumajitel sousedního zámku Čkyně hejtman Ferdinand Bayer již v roce 1913 dokonce pronajal svůj statek i s lihovarem. Nájem trval až do poloviny dvacátých let, kdy se obě strany dostávají i do sporu, neboť Bertholdu Zítkovu rostly potíže s vlastním majetkem a na čkyněský velkostatek neměl tolik času. Proto přestal řádně udržovat svěřený lihovar i jiné stavby, nepravidelně dodával majitelům Čkyně naturální dávky a jeho správa vyvolávala stále větší nespokojenost. V roce 1926 se potom dostavila velká finanční krize. Staré půjčky jsou vyčerpány, nové nechťejí banky po-

sklytnout a věřitelé se hlásí o své peníze. Velkorysé a nákladné reformy a snaha o modernizaci se synu slavného stavitele nevyplátily. Přes veškerou snahu Lčovice neudržel a v témže roce 1926 je musel prodat. V roce 1929 odejel i s celou rodinou do jihoamerické Paraguaye, kde žil a podnikal čtvrtstoletí. Po smrti své manželky se v roce 1963 přestěhoval do Monte Carla v Argentině a tam také v roce 1966 daleko od své vlasti zemřel. Jeho bratr Rudolf se oženil již v roce 1914 s Annou Dočekalovou a měl s ní syna Rudolfa (narozen 1920). Po ztrátě Lčovic měl ve své domácnosti ve Vimperku (kde provozoval advokátní kancelář) i svou matku Bertu Lippertovou-Zítkovou, která zemřela v roce 1932. Od roku 1933 působil v Praze, zamiloval se tam do mladičké Růženy Jandákové, dal se rozvést s první ženou a s její mladou nástupkyní měl dceru Růženu Marii. Zemřel v roce 1959 v bavorském Augsburgu.

## SOUPIS PRAMENŮ A LITERATURY

- Almanach českých šlechtických a rytířských rodů. Martin (Brandýs nad Labem) 2008.  
Architekt Josef Zítek. Katalog díla. Uspořádal K. Ksandr. Praha 1996.  
T. Bílek, Dějiny konfiskací v Čechách po roce 1618. Praha 1882.  
Encyklopedie českých tvrzí 2. Praha 2000.  
Z. Dvořáková, Josef Zítek. Národní divadlo a jeho tvůrce. Praha 1983.  
F. Kašička - B. Nechvátal, Tvrze a hrádky na Prachaticku. Prachatice 1990.  
F. Kubů, Osudy pošumavských zámečků od Bílé hory do současnosti V. Lčovice, in: Zlatá stezka 7, 2000, s. 81-116.  
Moje vzpomínky na rodinu Zítků a posledního majitele statku Lčovice (rukopis ve složce Lčovice na referátu kultury bývalého Okres. úřadu v Prachaticích).  
M. Mysliveček, Erbovník 2. Praha 1997.  
Národní archiv Praha, Desky zemské.  
Ottův slovník naučný 27. Praha 1908.  
Paměti Jana Narovce (v rodinné pozůstalosti, kopie na Obecním úřadu Lčovice).  
Příběhy Jindřicha Hýzrla z Chodů. Praha 1979.  
Regesta diplomatica nec non epistolaria Bohemiae et Moraviae III. Praha 1890.  
Rodinný archiv Claudi-Bayer, SOA Třeboň.  
Rodinný archiv Zítků, SOA Třeboň.  
A. Sedláček, Hrady, zámky a tvrze Království českého 11. Prácheňsko. 2. vyd. Praha 1936.  
J. G. Sommer, Das Königreich Böhmen 8. Prachiner Kreis. Prag 1840.  
Umělecké památky Čech 2. Praha 1978.  
Tereziánský katastr český sv. 2. Rustikál. Praha 1966 a sv. 3. Dominikál. Praha 1970.  
Velkostatek Čkyně, SOA Třeboň.  
Velkostatek Lčovice, SOA Třeboň.  
V. Vlček, Ilustrovaná encyklopedie českých zámků. Praha 1999.

# Resumé

Nedaleko Malenic stála v malebné pošumavské obci Lčovice od středověku tvrz, kterou rod Hýzrlů z Chodů po polovině 17. století přestavěl na raně barokní zámek s archaizujícími renesančními prvky. K jeho dalším přestavbám a úpravám došlo v následujících dvou staletích. Po několika dalších šlechtických rodech (Althann, Sickingen, Rey, Vratislav z Mitrovic) se během 19. století zámku a panství ujali neurození majitelé z podnikatelských vrstev. V roce 1868 přichází rod Lippertů z okruhu nové rakouské šlechty, která se šlechtictví domohla vojenskou službou císařské dynastii Habsburků. Sňatkem s krásnou dcerou manželů Lippertových Bertou se v roce 1881 dostal do Lčovic Josef Zítek. Bylo to těsně po požáru Národního divadla v Praze, v obtížné životní etapě tohoto slavného českého architekta. Josef Zítek postupně opouští své povinnosti a závazky v Praze a stále častěji pobývá ve Lčovicích. S ním tam tráví většinu zimních měsíců jeho rodina (manželka Berta, její rodiče, synové Berthold a Rudolf) i jeho ovdovělý bratr Jan. Krásná okolní krajina a časté procházky majestátními lesy vracejí zklamanému staviteli životní mír. S obdivem si prohlíží také lčovický zámek a spolu s Lippertovými jej upravuje a přizpůsobuje nové době. V roce 1883 Josef Zítek zámek a statek Lčovice od svého tchána koupil a začal se věnovat hospodaření. Statek tvořilo 152 ha polností a 436 ha starých vzrostlých lesů. Zítek postupně zbavil statek dluhů a začal jej zvelebovat. Lčovicím se potom věnoval a na lčovickém zámku většinou bydlel až do své smrti v roce 1909. Zámek a statek po něm zdědil syn Berthold Zítek. Zítkové vydrželi na Lčovicích do roku 1926, kdy Berthold zámek i statek prodal a s celou rodinou se vystěhoval do Paraguaye.

Největší osadou lčovického panství byly Malenice. Již v prvním soupisu obyvatelstva Berní rule z roku 1654 měly 19 osedlých (z celkové počtu 60 na celém panství), byly také farním střediskem panství a svým charakterem se blížily městečku. V roce 1840 se tu již pod farním kostelem sv. Jakuba kupilo 67 domů s 433 obyvateli, byla tu fara, škola, hostinec a mlýn. Také Josef Zítek měl jako majitel lčovického statku k Malenicím úzký vztah. Byl patronem farního kostela a musel se starat o stavební stav kostela a fary, ale i jinak jej k největší obci bývalého panství pojilo mnoho vazeb. Na tamním hřbitově byl také nakonec pohřben.

# Zusammenfassung

Seit dem Mittelalter steht in der malerischen Gemeinde Lčovice nicht weit von Malenice eine Festung. Das Geschlecht Hýzrl aus Choden ließ sie zu einem frühbarocken Schloss mit archaischen Renaissance-Elementen umbauen. Zu weiteren Umbauten kam es während der zwei folgenden Jahrhunderte. Nach einigen anderen Adelsgeschlechtern (Althann, Sickingen, Rey, Vratislav von Mitrovic) gewannen im 19. Jahrhundert nicht adelige Besitzer aus den Reihen der Unternehmer das Schloss und die hiesige Herrschaft. Das Geschlecht Lippert fand sich im Jahre 1868 ein und gehörte zu den neuen österreichischen Adelligen, die sich durch Militärdienste für die kaiserliche Dynastie von Habsburg zu ihrem Adelsstand verhalfen. Lipperts schöne Tochter Berta heiratete Josef Zítek im Jahre 1881 und so kam dieser berühmte tschechische Architekt nach Lčovice. Es war damals die Zeit nach dem Brand des Nationaltheaters, welches er projektiert hatte, und so befand er sich gerade in einer schwierigen Lebensphase. Josef Zítek verließ allmählich seine Verpflichtungen in Prag und verbrachte immer mehr Zeit in Lčovice. Er hielt sich dort die meisten Wintermonate mit seiner Familie (Gattin Berta, ihren Eltern, Söhnen Berthold und Rudolf) und seinem verwitweten Bruder Jan auf. Die schöne Landschaft des Böhmerwaldes und viele Spaziergänge in die umliegenden Wälder gaben dem enttäuschten Architekten seinen Lebensfrieden wieder zurück.

Er bewunderte auch das Lčovicer Schloss, baute es zusammen mit der Familie Lippert um und passte es so an die modernen Zeiten an. Im Jahre 1883 kaufte Josef Zítek endlich das Schloss mit seinem Grund von seinem Schwiegervater und begann dort zu wirtschaften. Das Bauerngut bestand aus 152 ha Feldern und 436 ha gewachsenen alten Wäldern. Zítek zahlte Schritt für Schritt alle Schulden des Hofes zurück und brachte den Besitz zum blühen. Er verbrachte dort dann auch seine meiste Zeit bis zu seinem Tod im Jahre 1909. Das Schloss samt Grundbesitz erbte sein Sohn Berthold Zítek. Familie Zítek besaß das Gut bis 1926, als Berthold es dann verkaufte und mit seiner ganzen Familie nach Paraguay umzog.

Die größte Siedlung in der Herrschaft Lčovice war Malenice. Schon in der ersten Ausgabe des Grundbuches aus dem Jahre 1654 sind im Ort 19 Siedler von insgesamt 60 in der ganzen Herrschaft eingetragen. Auch das Pfarrzentrum der Herrschaft war hier angesiedelt und so hatte das Örtchen den Charakter eines Städtchens. Im Jahre 1840 standen hier rund um die Hl. Jakob Kirche 67 Häuser mit 433 Bewohnern. Es gab hier ein Pfarrhaus, eine Schule, ein Gasthaus und eine Mühle.

Josef Zítek als Besitzer des Lčovicer Grundes hatte auch eine enge Beziehung zu Malenice. Er war Patron der Pfarrkirche und er kümmerte sich um den Bauzustand der Kirche und Pfarrei. Er hatte noch weitere Beziehungen zu der größten Gemeinde in der Herrschaft und schlussendlich fand er auch auf dem dortigen Friedhof seine letzte Ruhestätte.

## BESCHREIBUNGEN ZU DEN FARBFOTOS AUF SEITEN 17-24

1. *Jindřich Hýzrl von Choden – Erbauer des Schlosses in Lčovice. Abbildung aus seinen Erinnerungen (Nationalmuseum Prag)*
2. *Schloss Lčovice in der Landschaft. Foto F. Kubů*
3. *Eingangstor ins Schlossareal in Lčovice. Foto F. Kubů*
4. *Wirtschaftshof im Schlossareal. Foto F. Kubů*
5. *Lčovice. Das Hauptgebäude des Schlosses. Foto F. Kubů*
6. *Lčovice. Das so genannte Kleine Schloss. Foto F. Kubů*
7. *Lčovice. Altankapelle im Schlosspark. Foto F. Kubů*
8. *Lčovice. Der so genannte Jagdturm im Schlosspark. Foto F. Kubů*
9. *Pfarrkirche der Lčovicer Herrschaft in Malenice. Foto F. Kubů*
10. *Malenice – Ansicht von Nordosten. Foto F. Kubů*
11. *Grabstätte von Josef Zítek, Architekt des Nationaltheaters und zugleich Besitzer des Schlosses in Lčovice in Malenice. Foto Gemeinde Malenice*
12. *Viadukt bei Malenice. Foto Gemeinde Malenice*

## Summary

Since the Middle Ages not far away from Malenice in a picturesque Šumava village Lčovice there used to be a stronghold which in the half of the 17th century the Hýzrl family of the Chods rebuilt into an early Baroque palace with archaistic Renaissance elements. Its other reconstructions and adaptations were made in the following two centuries. After several other noble families (Althann, Sickingen, Rey, Vratislav of Mitrovic) during the 19th century the owners of a humble origin from the enterprise class took the possession of the palace and the demesne and in 1868 it becomes the property of the Lippert family from the circle of the new Austrian nobility who came into the nobility by the military service to the imperial dynasty of the Habsburgs. In 1881 Josef Zítek got to Lčovice marrying Mr. and Mrs. Lippert's beautiful daughter Berta. It was just after the fire of the National Theatre in Prague, in a difficult life period of this famous Czech architect. Josef Zítek gradually leaves his duties and obligations in Prague and he stays in Lčovice more and more often. His family (his wife Berta, her parents, his sons Berthold and Rudolf) and his widowed brother Jan spend the most winter months there with him. A beautiful surrounding countryside and frequent walks in magnificent forests bring the peace and quiet to the disappointed architect. He also sees admiringly over Lčovice Palace and together with the Lipperts he adapts it to the new times. In 1883 Josef Zítek bought the palace and the farm Lčovice from his father-in-law and he started to devote to farming. The farm consisted of 152 ha of fields and 436 ha

of old full-grown forests. Zítek gradually released the farm from the debts and he started to bring it to prosperity. He took care of Lčovice and he lived in Lčovice Palace until his death in 1909. Then the palace and the farm were inherited by his son Berthold Zítek. The Zíteks lived in Lčovice until 1926 when Berthold sold both the palace and the farm and he and his family moved to Paraguay.

The largest village of the Lčovice demesne was Malenice. Already in the first population census the Tax Rule from 1654 it had 19 settlers (of the whole number 60 in the whole demesne), it was also a parish centre of the demesne and by its character it approached a small town. In 1840 near the parish St. James' Church there were already 67 houses with 433 inhabitants, there was a vicarage, a school, a pub and a mill. Josef Zítek as an owner of the Lčovice farm had a close relationship to Malenice, too. He was a patron of the parish church and he had to take care of the building state of the church and the vicarage, but he was connected with the biggest village of the former demesne by many other connections, too. In the end he was buried in the local cemetery.

## **LEGEND OF COLOUR PHOTOGRAPHS SEE PAGE 17-24**

1. *Jindřich Hýzrlé of the Chods – the architect of Lčovice Palace. A picture of his memoirs (The National Museum Prague)*
2. *Palace Lčovice in the countryside. Photo F. Kubů*
3. *Entrance to the Palace estate in Lčovice. Photo F. Kubů*
4. *Farm yard in the Palace estate. Photo F. Kubů*
5. *Lčovice. Main Palace building. Photo F. Kubů*
6. *Lčovice. So called Little Palace. Photo F. Kubů*
7. *Lčovice. Summer garden chapel in the Palace park. Photo F. Kubů*
8. *Lčovice. So called Hunting Tower in the Palace park. Photo F. Kubů*
9. *The main parish church of Lčovice demesne is in Malenice. Photo F. Kubů*
10. *Malenice from the north-east. Photo F. Kubů*
11. *Grave of the architect of the National Theatre and the owner of Lčovice Palace Josef Zítek in Malenice. Photo Malenice? (sent by Mrs. Benešová)*
12. *Viaduct near Malenice. Photo Malenice? (sent by Mrs. Benešová)*



# MAS Rozkvět zahrady jižních Čech

**Monika Hůrská**

Místní akční skupina (zkráceně MAS), resp. občanské sdružení Rozkvět zahrady jižních Čech má 26 členů (včetně členství 2 mikroregionů – Chelčicko-Lhenického a Blata). Zájmové území MAS tvoří venkovský region 16 obcí s 56 místními částmi. Celkový počet obyvatel činí více než 12 tisíc a zájmové území se rozkládá na 26 624 ha. Území této MAS se nachází v severozápadní části okresu České Budějovice a sousedících regionech Strakonicka a Prachaticka. Je tvořeno dvěma mikroregiony – Chelčicko-Lhenickým (s obcemi Chelčice, Libějovice, Malovice, Mičovice, Lhenice a Truskovice) a Svazkem obcí Blata (zahrnující Čejkovice, Dívčice, Dříteň, Hlavatce, Mydlovary, Pištín, Olešník, Sedlec, Zahájí a Zliv) a obcí Nákří.

Tato místní akční skupina byla založena v únoru roku 2004 na základě iniciativy Chelčicko-Lhenického mikroregionu s vizí využít pracovní metody LEADER ke spojení místních aktérů s cílem rozvinout venkovský region území MAS. Záměrem bylo především podpořit rozvoj malého a středního podnikání v oblasti zdejší specifické zemědělské produkce zaváděním nových know-how. MAS je nyní složena z vyvážené skupiny partnerů z různých socioekonomických sektorů území, nadále zůstává otevřenou strukturou a systematicky oslovuje své potenciální zájemce o činnost MAS a program LEADER.

Cílem je podílet se na tvorbě a realizaci integrovaných strategií rozvoje venkovského regionu a vést účastníky partnerství na místní úrovni k vyššímu využití potenciálu jejich území. Záměrem je především zavádění nových forem zlepšování kvality života ve venkovských oblastech, posilování ekonomického prostředí, místní hospodářský rozvoj a zhodnocování přírodního a kulturního dědictví, a tím zlepšení organizačních schopností venkovského regionu.

## ZKUŠENOSTI MAS

V letech 2004 a 2005 se MAS úspěšně zúčastnila programu LEADER ČR, a to s programem Inovace a moderní komunikace – Budoucnost v jižních Čechách (r. 2004) a Inovace a komunikace – Rozkvět zahrady jižních Čech (r. 2005). V letech 2006 a 2007 realizovalo zájmové území MAS projekt LEADER+,c (osvojování schopností), který byl financován z Operačního programu Rozvoj venkova a multifunkční zemědělství. V roce 2008 byl zrealizován projekt Vzdělávání, který byl spolufinancován EU v rámci Programu rozvoje venkova. V letošním roce se uskuteční 1. výzva k strategickému plánu LEADER (2008-2013) v projektu Květy, plody a lidé Zahrady jižních Čech.

## PŘESHraniční Spolupráce

MAS se v letech 2008 a 2009 podílela na dvou projektech spolupráce MAS s obcemi/sdružením obcí Lalling v Bavorsku – první projekt byl spolufinancován EU v rámci Programu přeshraniční spolupráce ČR – Bavorsko. Další projekt Nacházení společných tradic byl spolufinancován z Dispozičního fondu ČR – Bavorsko.

## Spolupráce s ostatními MAS

Od roku 2004 MAS Rozkvět zahrady jižních Čech spolupracuje se sousední MAS CHANCE IN NATURE – LAG, kterou konzultačně podpořila při přípravě projektu LEADER+. V roce 2006 se MAS Rozkvět podílela na organizaci a realizaci Prepare Gathering 2006, Traveling Workshop. V roce 2007 se stala regionálním partnerem projektu Cammini d'Europa pro období 2007–2013 a byla s místní akční skupinou CHANCE IN NATURE – LAG podepsána partnerská smlouva a zřízena koordinační skupina. V letošním roce jsou úspěšně realizovány dva projekty Spolupráce v programu PRV, a to Rozvoj lidských zdrojů – Šance pro další rozkvět regionu a Dědictví regionu: po stopách předků. Jedním z výstupů tohoto projektu je i tato brožura.

## TIPY NA VÝLET

Znáte písničku, jak sedlák Jakub Kubata dal život za Blata? Jeho pomník, který se stal symbolem celého mikroregionu Blata, najdete u nás – na Dívčicku u Zbudova. Potom se můžete zastavit v Plástovicích, kde vzniklo v rámci programu rozvoje venkova ČR Informační centrum jihočeského selského baroka, zaměřené na architekturu typickou pro toto území. Z Blat zamíříme do Chelčic, jihočeské Vesnice roku 2000. Zde najdeme Památník Petra Chelčického, který je jediným uceleným muzeem toho myslitele v Evropě. V libějovicko-lomecké oblasti se nachází živé poutní místo Lomec s překrásným barokním kostelem Jména Panny Marie. Okolní krajina tohoto poutního místa vás okouzlí svým klidem a harmonií, která tu vládne po celý rok. Přes Rábín a Krtely se pak mezi sady, poli a lesy okolo zámku Kratochvíle dostanete až na Lhenicko. Přes Lhenicko vedla již v 10. století slavná Linecká stezka, která spojovala Čechy s rakouskými zeměmi a sloužila zejména pro dopravu soli a dobytka. Její zbytky jsou doposud patrné u obce Vodice. Vodice sama o sobě je vesnickou památkovou rezervací.

Toto je jen několik z mnoha míst, na která bychom Vás rádi pozvali. Ale přijďte se podívat sami, protože u nás je hezky.



Die örtliche Aktionsgruppe (abgekürzt MAS), eventuell der Bürgerverein Aufblühen des Gartens Südböhmen, hat 26 Mitglieder (einschließlich der Mitgliedschaft von 2 Mikroregionen Chelčice-Lhenice und Blata). Das Interessengebiet MAS bildet die dörfliche Region von 16 Dörfern mit 56 Ortsteilen. Die Gesamtzahl der Einwohner beträgt mehr als 12 000 Einwohner und die Fläche des Interessengebietes beträgt 266,24 km<sup>2</sup>.

Diese Aktionsgruppe wurde im Februar 2004 auf der Grundlage der Initiative der Mikroregion Chelčice-Lhenice gegründet. Das Ziel war, die Arbeitsmethode LEADER zur Verbindung der örtlichen Akteure zu verwenden, damit die dörfliche Region des Gebietes MAS weiter entwickelt wird. Das Ziel lag vor allem in der Unterstützung der kleinen und mittleren Unternehmertätigkeit im Bereich der spezifischen örtlichen Agrarproduktion auf der Grundlage der Einführung des neuen Know-How. Die Gruppe MAS besteht jetzt aus ausgeglichener Gruppe der Partner aus verschiedenen soziologischen und wirtschaftlichen Bereichen des Gebiets. Sie hat offene Struktur und die Gruppe spricht systematisch potenzielle Bewerber an, die sich um die Tätigkeit der Gruppe MAS und um das Programm LEADER interessieren.

In den Jahren 2004 und 2005 hat sich MAS erfolgreich am Programm LEADER ČR beteiligt, in den Jahren 2006 und 2007 wurde das Projekt LEADER+,c realisiert. Im Jahre 2008 wurde das Projekt Bildung durchgeführt, das im Rahmen des Programms zur Entwicklung des Landes durch die EU mitfinanziert wurde.

MAS beteiligte sich im Jahre 2008 an zwei Projekten der Zusammenarbeit der Gruppe MAS mit den Dörfern/Vereinen der Dörfer Lalling in Bayern – das erste Projekt wurde durch die EU im Rahmen der übergrenzüberschreitenden Zusammenarbeit zwischen der Tschechischen Republik und Bayern mitfinanziert. Das zweite Projekt „Finden der gemeinsamen Traditionen“ wurde aus dem Dispositionsfond der Tschechischen Republik und Bayern mitfinanziert.

Die Gruppe MAS Aufblühen des Gartens Südböhmen arbeitet mit benachbarter Gruppe MAS Chance in Nature – LAG zusammen und beteiligte sich an der Durchführung der Maßnahme Prepare Gathering 2006, Traveling Workshop. Im Jahre 2007 wurde sie zum Regionalpartner des Projektes Cammini d'Europa für den Zeitraum 2007 – 2013. Aus der Zusammenarbeit mit LAG Chance in Nature wurden 2 Projekte vorgestellt – „Entwicklung der menschlichen Ressourcen – Chance für weiteres Aufblühen der Region“ und „Erbschaft der Region: Nach Spuren der Vorväter“. Eine der Maßnahmen dieses Projektes ist auch dieses Taschenbuch.



The Local Action Group (in short: LAG), or, as the case may be, Citizens' Association Southern Bohemian Garden in Blossom has 25 members (including the membership of two micro-regions Chelčicko-Lhenický and Blata). The interest area of the LAG is composed of the countryside region including 16 municipalities with 56 local districts. The total number of inhabitants is more than 12 thousand and the interest area comprises 26,624 ha.

This Local Action Group was founded in February 2004 based on the initiative of the Micro-region Chelčicko-Lhenicko having the vision of exploitation of LEADER methods to bring local participants together aiming to develop the countryside region in the LAG area. The purpose was to provide support for development of small and medium sized businesses in the area of the local specific agricultural production using the implementation of new know-how, in particular. At the moment, the LAG is composed of well balanced group of partners coming from different social-economical sectors of the area. At the same time, it remains open structure and systematically addresses persons potentially interested in participation on LAG activities and LEADER+ Program.

In the 2004 and 2005, the LAG successfully participated in LEADER CR Program, in the 2006 and 2007 the LEADER1c Project was executed. In the 2008, the Educational project co-financed by the EU within the Countryside Development Program was realized.

In the 2008, the LAG participated on two projects of the LAG cooperation with municipalities/group of municipalities Lalling in Bavaria – the first project was co-financed by the EU within the framework of the CR-Bavaria Cross-border cooperation program. The other project “Finding common traditions” was co-financed from the Dispositional Fund CR – Bavaria.

The Southern Bohemian Garden in Blossom LAG cooperates with the neighbor LAS Chance in Nature – LAG, it participated on the execution of the Prepare Gathering 2006, Traveling Workshop. In the 2007 it became the local partner of the Cammini d'Europa project for the period 2007–2013. Based on the cooperation with the LAG Chance in Nature two projects were submitted, namely Human Resources Development – Chance for further development of the region and Heritage of the region – In the track of forefathers. This brochure is one of the results of this project.

# CHANCE IN NATURE – LAG

Jana Benešová

Občanské sdružení CHANCE IN NATURE – LOCAL ACTION GROUP vzniklo v roce 2004 v západní části jižních Čech a sdružuje 38 obcí na území tří mikroregionů – Vlachovo-březska, Prachaticka, Čkyňska a několik samostatných obcí. Členy o.s. jsou obce: Bohumilice, Bohunice, Bošice, Budkov, Bušanovice, Čepřovice, Čkyně, Drslavice, Dub, Dvory, Hoštice, Husinec, Chlumany, Chroboly, Kratušín, Ktiš, Lažiště, Lčovice, Lipovice, Litochovice, Malenice, Milejovice, Nebahovy, Prachatice, Předslavice, Radhostice, Strunkovice nad Blanicí, Šumavské Hoštice, Těšovice, Tvrzice, Újezdec, Vacov, Vlachovo Březí, Záblatí, Zábrdí, Zálezly, Žárovna, Žernovice. Celková rozloha území je 446 km<sup>2</sup> a žije zde bezmála 27 tisíc obyvatel. Území dlouhodobě vykazuje společné charakteristiky. Jedná se o oblast Předšumaví, kde se podmínky geografické, historické ani ekonomické neliší. Oproti jiným oblastem vykazuje území CHANCE IN NATURE – LAG jednotnost v oblasti silného ekologického cítění, potřeby partnerství a malém využívání inovací.

Členem sdružení mohou být fyzické osoby a právnické osoby, které souhlasí se stanovami a cíli sdružení. O přijetí za člena sdružení rozhoduje na základě písemné přihlášky rada sdružení. Členem sdružení se může bezplatně stát kdokoli, třeba i jednotlivý občan, pokud má pocit, že svou činností může a chce ovlivnit rozvoj regionu, vnášet do rozvoje vlastní nápady a kreativitu.

Hlavními prioritami činnosti LAG jsou: partnerství, podnikání, lidské zdroje, a životní prostředí.

V rámci priority partnerství, má LAG zkušenosti s realizací projektů na bázi místního partnerství a to především díky úspěšné strategii LEADER+ s tématem „Využívání know-how a nových technologií ke zvýšení konkurenceschopnosti místních produktů a služeb“. V rámci realizace strategie bylo podpořeno 28 projektů v celkovém objemu alokovaných prostředků cca 12,5 milionu Kč. Na projekt LEADER+ navazuje v současné době realizovaný LEADER 2007–2013, v jehož rámci jsou přerozdělovány finanční prostředky úspěšným žadatelům na území LAG. Souběžně s touto aktivitou probíhá realizace projektů spolupráce s MAS Rozkvět zahrady Jižních Čech. Prvním z projektů je „Dědictví regionu: po stopách předků“, v jehož rámci byla vytvořena tato brožura a památník Petra Chelčického v Chelčicích. Druhý projekt spolupráce „Rozvoj lidských zdrojů – Šance pro další rozkvět regionu“ je zaměřen na vytvoření komunitních center v regionu spolupráce.

Druhou prioritou o.s. je podnikání, které reprezentuje projekt „Cesty Evropy“ realizovaný od července 2008 a zaměřený na propagaci historických a kulturních památek v regionu a podporu cestovního ruchu. Projekt je v tomto směru přípravou na mezinárodní spolupráci.

Třetí prioritou lidské zdroje je zaměřena mimo jiné na zlepšení poskytování sociálních služeb. Na základě toho proběhla v roce 2007 realizace projektu „Komunitní plánování sociálních služeb“, jehož cílem bylo vytvořit místní partnerství poskytovatelů, uživatelů a zadavatelů sociálních služeb a za účasti široké veřejnosti zpracovat komunitní plán sociálních služeb. Výsledkem akce je Katalog poskytovatelů sociálních služeb dostupný veřejnosti na všech obecních úřadech a v knihovnách regionu o.s. Do budoucna by LAG ráda navázala dalším pokračováním komunitního plánování na svém území.

Za poslední prioritu je považováno životní prostředí zastoupené projektem „Šance pro venkovské školy – znalosti, schopnosti, dovednosti“, jehož cílem je formou partnerství tří základních škol a neziskové organizace vytvořit podmínky pro uplatnění moderních forem výuky především v oblasti environmentální problematiky, využití interaktivních informačních technologií a udržitelného rozvoje.

V budoucnosti LAG plánuje v rámci čtyř vytyčených priorit realizovat další zajímavé projekty z okruhu obnovitelných zdrojů energie, rozvoje lidských zdrojů a cestovního ruchu, konkrétně v oblasti hipoturistiky.

## TIPY NA VÝLET

Region LAG je z kulturně-historického hlediska zajímavý počtem památek typu hradišť a mohylových pohřebišť, které dokladují osídlení lokality již v dávných historických dobách. Ze starých sídlišť šlechty můžeme zmínit zříceninu hradu Hus nad Blanicí ze 14. století na ochranu Zlaté stezky. Zámky lze najít ve Vlachově Březí, Dubu, Bohumilicích, Lčovicích, barokní ve Čkyni. Památník reformátora Mistra Jana Husa v Husinci na řece Blanici byl spolu se sochou Mistra Jana od K. Lidického v roce 1978 prohlášen za národní kulturní památku. Ve Vlachově Březí je také farní kostel Zvěstování Panny Marie, křížová cesta ke kapli sv. Ducha či židovský hřbitov, ve Čkyni kromě zámku stojí kostel a židovský hřbitov. Město Prachatice nabízí návštěvníkům a obyvatelům svoji renesanční atmosféru, zastřenou jen částečně novějšími empírovými přestavbami. Zachovalé historické budovy byly důvodem vyhlášení historického jádra města Městskou památkovou rezervací v roce 1981. Ve středověku nastal důležitý předěl pro život obyvatel regionu – vznikla Zlatá stezka, která jako součást středověkého dopravního systému ve střední Evropě spojovala české země s Podunajím a se zeměmi na jih od něj. Místo soli se do Pasova, Lince či Vídně vyváželo vlachovobřežské sukno či lhenické třešně.

Důležitou akcí pro zvýšení potenciálu území v oblasti cestovního ruchu zejména v severní části LAG bylo natočení série filmů režiséra Zdeňka Trošky Slunce, seno... v Hořticích nad Volýňkou. Obec Hořtice je také spojena s odkazem Michala Tučného a každoroční populární akcí „Stodola Michala Tučného“. Tyto atraktivita lákají do obce a regionu každoročně velký počet turistů.



Die bürgerliche Vereinigung CHANCE IN NATURE – Lokale Aktionsgruppe wurde 2004 im westlichen Teil Südböhmens von 38 Gemeinden gegründet und besteht primär aus drei Mikroregionen – Vlachovo Březí, Prachatice und Čekyně. Sie deckt ein Gebiet von 446 km<sup>2</sup> mit fast 27.000 Einwohnern ab. Schwerpunkte in der Zielsetzung der LAG sind Partnerschaften fördern, Unternehmensförderung, Förderung des Arbeitsmarktes und nachhaltige Umweltförderung.

Im Rahmen der Zielsetzung Partnerschaften fördern realisierte die LAG die Projekte LEADER+: „Förderung von Know-how und neuen Technologien zur Erhöhung der Konkurrenzfähigkeit lokaler Produkte und Dienstleistungen“. Es wurden insgesamt 28 Projekte für 12,5 Mio. CZK gefördert. Derzeit schöpft man Finanzmittel aus LEADER 2007 – 2013. Zugleich läuft das Projekt „Rozkvět zahrady Jižních Čech“ (Aufblühende Gärten Südböhmens). Für das erste Projekt in diesem Rahmen „Erbe der Region: auf den Spuren der Vorfahren“ wurden diese Broschüre und das Petr-Chelčický-Denkmal in Chelčice geschaffen. Ein weiteres Projekt trägt den Namen „Arbeitskraftpotentiale fördern – eine Chance für die Regionalentwicklung“.

Die Zielsetzung Unternehmensförderung wird in dem Projekt „WEGE EUROPAS“ realisiert. Seit Juli 2008 werden der Fremdenverkehr und die Erhaltung von kulturhistorischen Denkmälern in der Region unterstützt. Eine internationale Fortsetzung ist geplant.

Die Zielsetzung Förderung des Arbeitsmarktes ist vor allem sozial ausgerichtet. Das Projekt „Gemeinschaftliche Planung von sozialen Diensten“ startete 2007 und möchte Partnerschaften zwischen Trägern, Beziehern und Zuteilenden auf die Beine stellen. Ein Katalog von Anbietern sozialer Dienstleistungen, welcher in Gemeindeämtern und Bibliotheken des LAG-Gebiets erhältlich ist, ist ein Ergebnis. Eine Fortsetzung ist geplant.

Der Schwerpunkt nachhaltige Umweltförderung ist im Projekt „Chancen für ländliche Schulen – Kenntnisse, Fähigkeiten, Fertigkeiten“ realisiert. In drei Grundschulen und gemeinnützigen Vereinen sollen so die Voraussetzungen für moderne Umweltbildung, interaktiven Informationstechnologien und nachhaltige Entwicklung geschaffen werden.

Die LAG plant derzeit weitere interessante Projekte in den Bereichen erneuerbare Energiequellen und Energiesparen, Förderung des Arbeitskräftepotentials und des Tourismus, z.B. im Sektor Reiten.



The civic association CHANCE IN NATURE – LOCAL ACTION GROUP originated in 2004 in the western part of Southern Bohemia and it associates 38 villages in the locality of three microregions – Vlachovo Brezi, Prachatice, Ckyne. The whole area of the locality is 446 km<sup>2</sup> with the population of 27 thousand people. The main precedence of LAG is: Partnership, Business, Manpower and Environment.

In the frame of the precedence Partnership LAG carried out the projects LEADER+: „Using Know-How And New Technologies for the Rise of the Competitiveness of Local Products and Services.“ There were supported 28 projects for ca CZK 12.5 million. Now LEADER 2007 – 2013 is going on. At the same time the projects with LAG The Flowering of the South Bohemia Garden are in progress. The first project is: „The Heritage of the Region: Tracking the Ancestors“ in whose frame this booklet and the monument to Petr Chelčický were made. Another project is „The Development of Manpower – the Chance for the Other Flowering of the Region.“

Since July 2008 the preference Business has been represented by the project „WAYS OF EUROPE“ specializing in the publicity of historical and cultural sights in the region and the tourism. The project will continue in the international level.

Manpower specializes among the others in the improvement of social services. „The Community Planning of Social Services“ from 2007 wanted to create the local partnership of providers, users and customers of social services. Its result is the Catalogue of Providers of Social Services available in local authorities and libraries of the region. The continuation of the community planning is being prepared.

The last preference is the Environment with the project “Chance for Country Schools – Knowledge, Abilities, Skills”. Three primary schools and non-profit-making organizations make conditions for modern forms of learning in the sphere of environment, interactive information technologies and sustainable development.

LAG is planning the implementation of the other interesting projects for renewable resources of energy, development of manpower and tourism, e.g. hipotourism.



# *Josef Zítek a Malenice*

© **PhDr. František Kubů**

© Obálka: Mgr. Eva Boříková

Německé překlady: Mgr. Josef Štemberk, Ing. Jan Krejčí

Anglické překlady: Mgr. Libuše Tesařová, Tomáš Krejčí

Jazyková redakce: Mgr. Markéta Cinádrová

Grafická úprava a sazba: Václav Mach

Tisk: Irena Kadečková - Tiskárna, Heydukova 315, 386 01 Strakonice

Vydalo Občanské sdružení CHANCE IN NATURE – Local Action Group,

Archiváře Teplého 102, 387 06 Malenice

1. vydání, 2009

**Realizováno v rámci projektu „DĚDICTVÍ REGIONU: po stopách předků“,  
tento projekt je spolufinancován Evropskou unií z Evropského zemědělského fondu  
pro rozvoj venkova v rámci opatření:**

**III.2.2 Ochrana a rozvoj kulturního dědictví venkova,**

**IV.2.1 Realizace projektů spolupráce Programu rozvoje venkova.**



CHANCE IN NATURE  
LOCAL ACTION GROUP



PROGRAM ROZVOJE VENKOVA

**Evropský zemědělský fond pro rozvoj venkova: Evropa investuje do venkovských oblastí**