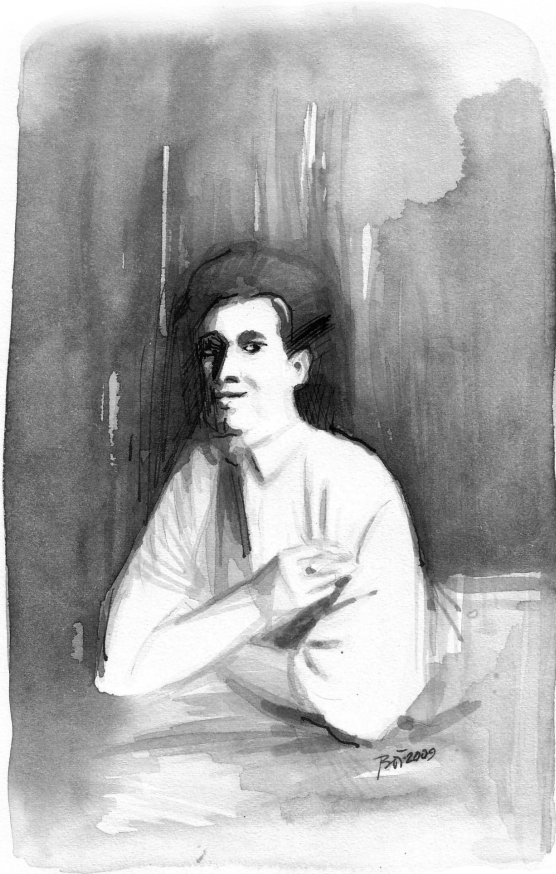


Jan Křtitel Horák

Jan Matulka



Jan Křtitel Horák

Jan Matulka



CHANCE IN NATURE
LOCAL ACTION GROUP



PROGRAM ROZVOJE VENKOVA

Evropský zemědělský fond pro rozvoj venkova: Evropa investuje do venkovských oblastí

**Realizováno v rámci projektu „DĚDICTVÍ REGIONU: po stopách předků“,
tento projekt je spolufinancován Evropskou unií z Evropského zemědělského fondu
pro rozvoj venkova v rámci opatření:**

**III.2.2 Ochrana a rozvoj kulturního dědictví venkova,
IV.2.1 Realizace projektů spolupráce Programu rozvoje venkova.**

O. s. CHANCE IN NATURE – Local Action Group
2009

Obsah

PŘEDMLUVA.....	3
JAN MATULKA: ŽIVOT V UMĚNÍ	4
Mládí, emigrace a studia v Americe (1890-1917)	4
Malíř-učitel.....	9
Vrcholná léta Matulkovy tvorby (1929-1933).....	9
Ztráta milované sestry.....	12
Období nepochopení (1944-1964).....	13
Nový zájem o Matulkovu tvorbu (1965).....	14
Na sklonku života (1969-1972).....	15
Docenění Matulkovy tvorby	16
RESUMÉ	27
ZUSAMMENFASSUNG.....	28
Beschreibungen zu den Farbfotos	29
SUMMARY	30
Legend of colour photographs	31
MAS ROZKVĚT ZAHRADY JIŽNÍCH ČECH	32
Zkušenosti MAS	32
Přeshraniční spolupráce.....	33
Spolupráce s ostatními MAS.....	33
Tipy na výlet.....	33
CHANCE IN NATURE – LAG	36
Tipy na výlet.....	37

Předmluva

Tato publikace je jednou ze souboru dvanácti brožur vytvořených v rámci projektu spolupráce podpořeného z Programu rozvoje venkova „Dědictví regionu: po stopách předků“, který byl realizován ve spolupráci Občanského sdružení „Rozkvět zahrady jižních Čech – místní akční skupina“ a Občanského sdružení „CHANCE IN NATURE – LOCAL ACTION GROUP“. Hlavním cílem tohoto projektu je podpořit využívání přírodního a kulturního dědictví v regionech spolupráce, zmapovat společný region z hlediska historických souvislostí – „po stopách předků“ a předat toto poselství generacím příštím.

Ing. Marta Krejčíčková
manažer projektu

17. listopadu 2010 uplyne 120 let od doby, kdy se ve Vlachově Březí narodil Jan Matulka. S určitostí můžeme dodat, že to byl nejvýznamnější i nejznámější Vlachovobřežšťan všech dob. Zeptáte li se však dnešních obyvatel města, co o Janu Matulkovi vědí, snad alespoň někteří z nich odpoví, že to byl malíř. Většina jen pokrčí rameny, neví... Přesto bylo již učiněno několik pokusů představit tohoto muže v jeho rodišti. V roce 1986 pan M. Řehka ve spolupráci s Národní galerií v Praze vystavil v sále radnice pět Matulkových obrazů, které byly tehdy majetkem Národní galerie. V roce 1990 přivezl znovu z pražské Národní galerie do Vlachova Březí Matulkovy malby pan František Klimeš, tehdejší starosta. Počátkem 90. let jsme po Janu Matulkovi pojmenovali ulici, která se však k jeho rodnému statku nakonec ani nepřiblížila. A konečně v říjnu roku 1999 byla v budově základní školy otevřena galerie BoMBa, když její název vznikl ze zkratk příjmení tří vlachovobřežských malířů: Boukal, Matulka, Boška. Žádosti Města Vlachova Březí z roku 2000 o zapůjčení Matulkových obrazů již Národní galerie v Praze vyhovět nemohla, neboť v restitučním řízení muse-la Matulkova díla vrátit původním majitelům. Od těch dob všechny další pokusy o rozhybání stojatých vod kol osobnosti Jana Matulky a jeho tvorby končily bez velkých úspěchů.

Vážení čtenáři, přijměte tuto publikaci jako první vlaštovku, která zprostředkuje vaše setkání s Janem Matulkou-Panem Malířem, který ve svých 17 letech odešel z Vlachova Březí až do New Yorku. Zde vystudoval Národní akademii a stal se z něho malíř světového formátu. Bohužel, znovuobjevení a uznání malířovy tvorby se dostavilo až po jeho smrti. Jestliže se dnes přetahují ty nejprestižnější galerie v New Yorku, Londýně nebo Paříži o pořádání výstav Matulkových obrazů, pak jen potvrzují naše úvodní slova o Matulkově významu a věhlasu.

Mgr. Jan Křtitel Horák
autor

Jan Matulka: Život v umění

Počínaje prosincem roku 1979 až do února 1981 se ve čtyřech severoamerických městech konala putovní výstava celoživotního díla malíře Jana Matulky. Od 18. prosince 1979 do 24. února 1980 byla výstava nejprve instalována ve Whitney Museum of American Art v New Yorku. Poté se expozice přesunula do Houstonu ve státě Texas, kde byla v The Houston Museum of Fine Arts k vidění od 3. dubna do 1. června 1980. Již 15. června téhož roku otevírali výstavu obrazů Jana Matulky v Birmingham Museum of Art ve státě Alabama. V tomto městě trvala výstava až do 1. října 1980. Nakonec měli možnost shlédnout Matulkovo dílo i v hlavním městě Spojených států ve Washingtonu. Výstava v National Collection of Arts Smithsonian Institution byla otevřena od 21. listopadu 1980 až do 8. února 1981. Pro galerie v New Yorku a ve Washingtonu vydal The Smithsonian Institution Press, Washington, D.C., 1980 katalog k výstavě s názvem Jan Matulka 1890-1972. Úvodní studii v katalogu nazval její autor pan Patterson Sims, kurátor stálé sbírky Whitney Museum of American Art v New Yorku, Jan Matulka: Život v umění. My se nyní pokusíme předložit vám jeho práci v poněkud stručnější podobě, aniž bychom tím narušili její věcnou část, kompozici a styl.

MLÁDÍ, EMIGRACE A STUDIA V AMERICE (1890-1917)

Jan Matulka se narodil 7. listopadu 1890 ve Vlachově Březí, v malém, ale významném městečku v jižních Čechách. Země tehdy patřila k rakousko-uherské monarchii. V jižních Čechách bylo na počátku 20. století málo průmyslové výroby i nedostatek finančních prostředků. Důsledkem toho byla masivní emigrace obyvatel do Spojených států.

Matulka vyrůstal v domě, kolem něhož kvetly stromy a odkud měl výhled na horu Libín. Na statku chovali krávy, které se pásly na okolních kopcích. Jan měl pět mladších sester: Marii, Terezu, Cecílii, Karolínu a Barboru, z nichž velmi přilnul k Cecílii a nejmladší Barboře. Již od svých dvanácti let Matulka věděl, že chce být umělcem. V 15 letech ukončil docházku na zdejší měšťanské škole a odešel studovat do Prahy. Finanční potíže Matulkových rodičů i spory o dědictví narůstaly. Jan a Marie Matulkovi prodali proto v roce 1907 celý majetek a emigrovali do Spojených států. Sedmnáctiletý Jan je jako nejstarší a jediný syn s pocitem zodpovědnosti samozřejmě následoval.

Poměrně brzy po příjezdu do Ameriky se Matulkovi rodiče rozešli a matka zůstala na výchovu a zaopatření svých dětí sama. O Matulkově otci toho víme velmi málo, jen tolik, že zemřel roku 1913 ve věku 48 let a jeho syn byl jediným členem rodiny, který ho navštěvoval během jeho nemoci. Není známo, jakým způsobem se podílel Jan na opatrování rodiny, bezesporu to však činil (ilustrace do časopisů). Krátce po příjezdu

začal Matulka studovat na National Academy of Design v New Yorku, kde v letech 1908 až 1917 navštěvoval denní a večerní kurzy. Jeho učiteli byli vážení akademici F. C. Jones a G. W. Maynard. Matulka byl dobrým studentem a vzhledem k jeho věku, závazkům a serióznosti mu bylo svěřováno i mnoho odpovědnosti, např. organizování přednášek nebo i zastupování nepřítomného učitele. Vedle Národní akademie se stala předmětem Matulkova zájmu i Websterova pobočka Newyorské veřejné knihovny, jejíž součástí bylo i oddělení československé literatury. Byla to první sbírka československých knih, která v Americe vznikla. Tuto sbírku vedla slečna Lída Jiroušková (* 1891 v Říčkách, která v roce 1916 poprvé navštívila USA a již tu zůstala), s níž se mladý Jan brzy spřátelil. Matulka získal během devíti let svých studií na Národní akademii designu častá ocenění a stipendia. To nejvýznamnější bylo v roce 1917, když získal jako první stipendista v historii tzv. Pulitzerovu cenu, později velice prestižní ocenění udělované Kolumbijskou univerzitou. Na konci studia mu tato cena umožnila pokračovat v umělecké dráze a zabezpečila ho i po stránce finanční.



Jan Matulka ve svém ateliéru, kolem roku 1928

STUDIJNÍ CESTY A PRVNÍ VÝSTAVY (1917-1930)

Z jeho plánované studijní cesty do Španěl nakonec sešlo, a tak se na přelomu let 1917 a 1918 vydává na cestu po americkém jihuzápadě, poznává Nové Mexiko i Arizonu, pozoruje život Indiánů a obdivuje kovbojská rodea, vše zachycuje jednoduchou lineární kresbou. V rámci těžé cesty pobýval Matulka ještě na Floridě a na Bahamách. Toto cestování můžeme chápat jako malířovo seznamování se svou adoptovanou zemí pomocí její historie a krajiny.

Po návratu do New Yorku poznal Matulka tři malíře své generace: J. Van Everena, J. Daughertyho a A. B. Frosta ml., jejichž pracemi byl bezpochyby ovlivněn. Opustil sice svůj konzervativismus z Národní akademie, ale jeho přechod k avantgardním myšlenkám i ke kubismu ještě nebyl tak rychlý, aby mohl uskutečnit nezbytnou cestu do pařížské umělecké svobody.

1. května 1918 byli oddáni Jan Matulka a Lída Jiroušková na městském magistrátu Long Island City v Queens v New Yorku. Po svatbě se Matulkovy kontakty s Websterovou pobočkou knihovny ještě více prohloubily. Díky Z. Griffinové, Lídině nadřízené, vyšly dvě knihy P. Fillmora: Československé pohádky a Ševcova zástěra, které přeložila Lída a obě ilustroval její manžel Jan. Ten potom odjel v roce 1919 opět díky Pulitzerovu stipendiu na další studijní cestu na sever do Maine a Kanady.

V roce 1920 prodal Jan Matulka své první obrazy. V městské knihovně se seznámil se třemi významnými českými sběrateli: Tomášem Baťou, Janem Masarykem a Jindřichem Waldesem. Díky jejich podpoře, stejně jako díky pochopení manželky Lídy mohl Matulka žít a cestovat po Evropě. Poprvé odjel na starý kontinent na počátku roku 1920 bez manželky a většinu času trávil v Paříži v blízkosti Louvru. Stačil se však vrátit zpět do New Yorku, aby stihl výstavu Sociétés Anonym, na které měl své obrazy.

Koncem června 1920 odpluli Matulkovi poprvé společně do Evropy. Pobývali v Německu, Paříži a poprvé od své emigrace navštívili Československo. Na podzim paní Lída odjela do Států. Jan však zůstal v Paříži přes zimu a počkal na svou paní. Společně pak strávili léto 1921 v Československu, kde navštívili mimo jiné i Vlachovo Březí a Janův rodný statek. Tato návštěva inspirovala Matulku k vytvoření mnoha akvarelových studií, např. Strom a kráva. Potom se společně vydali i na Slovensko a objevovali slovenské lidové umění. Matulka pak sám ještě zajel do Užhorodu v Podkarpatské Rusi. Po návratu do Paříže se situace opakovala jako před rokem. Zdrojem Matulkova živobytí byl občasný prodej vlastních obrazů, ale také příjem jeho manželky. Roku 1922 strávili Matulkovi léto opět v Československu a tentokrát je zaujala především Praha. Na podzim se vrátili do Paříže, kde zůstala přes zimu i Lída. V březnu roku 1923 vystavuje Matulka s Tvrdošíjnými (Čapek, Kremlička, Šíma a Špála) v Praze. Léto však již tráví v USA, v Gloucestru ve státě Massachusetts. Podzim 1923 a zimu 1924 prožívá v Paříži a vystavuje tu dva obrazy v salónu Nezávislých.

Ještě na jaře a v létě pobývá v Evropě, ale na podzim se usazuje v New Yorku a navštěvuje přednášky a kurzy Studentského uměleckého spolku.



Hadí tanec kmene Hopi, akvarel, 1917-1918

Svou první samostatnou výstavu měl Matulka v listopadu 1925 v malé newyorské galerii Artists. Pak se obrátil na zakladatelku Société Anonym Katherine Dreierovou, která mu přislíbila pomoc a domluvila výstavu v Art Centru v New Yorku. Po mnoha komplikacích se v březnu 1926 výstava uskutečnila, ne však s takovým úspěchem, jaký si od ní její protagonisté slibovali. Nedotažena zůstala i spolupráce obou při účasti Jana Matulky na mezinárodní výstavě abstraktního umění v brooklynském muzeu.

Snad bude zajímavé sledovat i politickou orientaci malíře Matulky, která byla velice blízká česko-americkým intelektuálům orientovaným na komunistický experiment. Matulka spolupracoval se dvěma periodiky, a to New Masses (Nové masy) a Dělník Kalendář, do nichž vytvořil v letech 1926 až 1930 mnoho ilustrací, litografií a návrhů titulních stránek. Tuto práci dělal bezplatně a lze v ní spatřovat i jakési pokračování kontaktů s rodnou zemí.



Lidé ze Slovenska, kresba, 1921

Na jaře roku 1927 se Matulka připojil ke Galerii Franka Rehna v New Yorku, jež mu zprostředkovala prodej několika obrazů a umožnila i účast na mnoha skupinových výstavách. Výstavy v roce 1929 a 1930 byly samostatné.

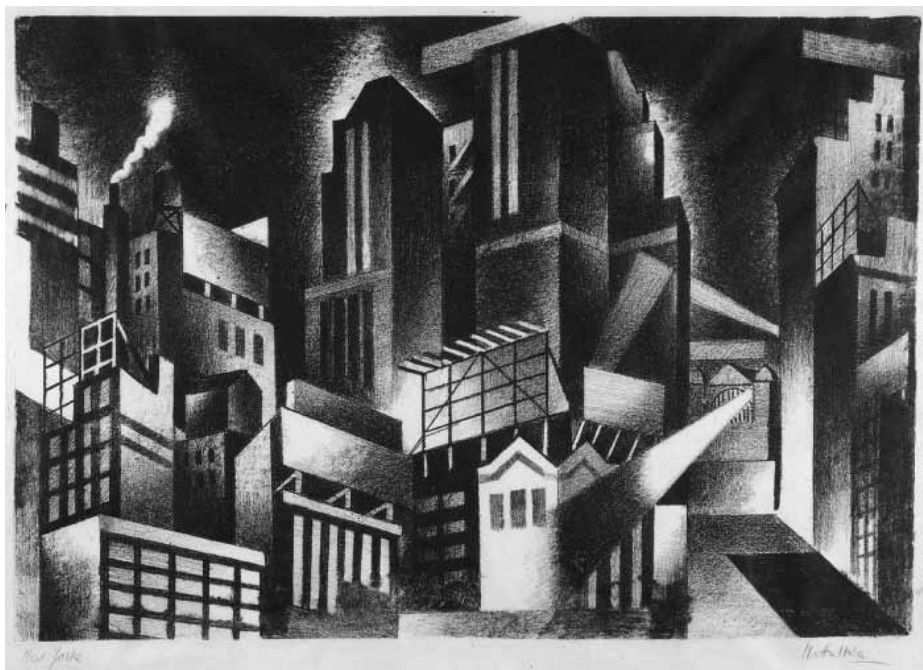
MALÍŘ-UČITEL

V září roku 1929 získal Jan Matulka možnost vyučovat ve Studentském uměleckém spolku v New Yorku. Přestože mu již táhlo na čtyřicítku, byla to jeho první stálá placená práce v životě. Do jeho kurzů se přihlásilo až na 20 posluchačů. Matulka malíř-učitel zacházel se studenty jako se sobě rovnými a ne jako s žáky. To, co se odehrávalo v jeho třídě, bylo vzrušující a téměř magické, neboť tento plachý a nemluvný muž před svými žáky obživil. „Budte tvořiví,“ to byl nezapomenutelný výrok, jímž otevíral společná sezení. Mnoho z jeho výuky probíhalo prostřednictvím příkladů. Matulka přesvědčil vedení spolku, aby pro jeho třídu pořídilo rozměrné zvětšené fotografické reprodukce dvou Picassových obrazů a jedné africké dřevěné ženské hlavy. Učil studenty, jak vybudovat a proměňovat povrchovou strukturu malby přidáním dřevěných pilin a rozemletých kávových zrn do barvy, doporučoval jim umělce a výstavy a přenášel na ně své obrovské nadšení pro umění, literaturu a hudbu. David Smith, jeden z jeho žáků a později renomovaný sochař, vzpomíná: „Matulka byl typ učitele, který říkal: máte tvořit abstraktní umění – poslouchat Stravinského a číst Stendhala... Právě od něho jsem se poprvé dozvěděl o kubismu a konstruktivismu. Tím se pro mě otevřel tenhle svět... Matulka ovlivnil nejdůležitěji mou práci – musím říci život, protože má práce je můj život.“ Od samého začátku však stála ve spolku proti Matulkovi skupina učitelů, kteří nakonec dosáhli toho, že jeho místo bylo zrušeno. Matulka pak pokračoval v soukromých kurzech. Na nich působil ještě volněji, byl srdečný, byl realista, byl nesmírně tolerantní, podporoval ve studentech smysl pro svobodu, otevřenost a nekonečné možnosti...

VRCHOLNÁ LÉTA MATULKOVI TVORBY (1929-1933)

Gorky, J. Graham, Stuart Davis a Jan Matulka, tento čtyřlístek malířů byl propojen vzájemnou oddaností i podobnými prvky, které ve svém umění sdíleli. V tomto období (1929-1932) vytvořil Jan Matulka nejpozoruhodnější sérii prací ve své kariéře. Zátíší s jejich nezapomenutelnou juxtací barvy, formy a povrchu. „Jeho linie spěchají ke svému cíli s jistotou, která je elektrizující... rozsah záměru a rytmické členění se zdálo být více strhující, než o čem vypovídá vlastní námět,“ napsali poté v New York Times.

V roce 1930 navštěvují Matulka se ženou Lídou znovu Evropu. V roce 1933 pobývá v Evropě již jen malíř sám. To byla jeho poslední cesta do ciziny. V roce 1934 se vzdal ateliéru v Paříži, v němž zanechal v podstatě všechny své práce pořizené z několikaletých pobytů na starém kontinentě. Pařížský ateliér po něm několik let využíval český malíř Josef Šíma. Ten přestěhoval všechny Matulkovy věci do svého domu, který měl ve Fontainebleau. Během války se všechno, co Matulkovi patřilo, ze Šímovy domu ztratilo nebo bylo zničeno. Roky, které Matulka strávil v Evropě, se tak staly minulostí – byly zcela vymazány.

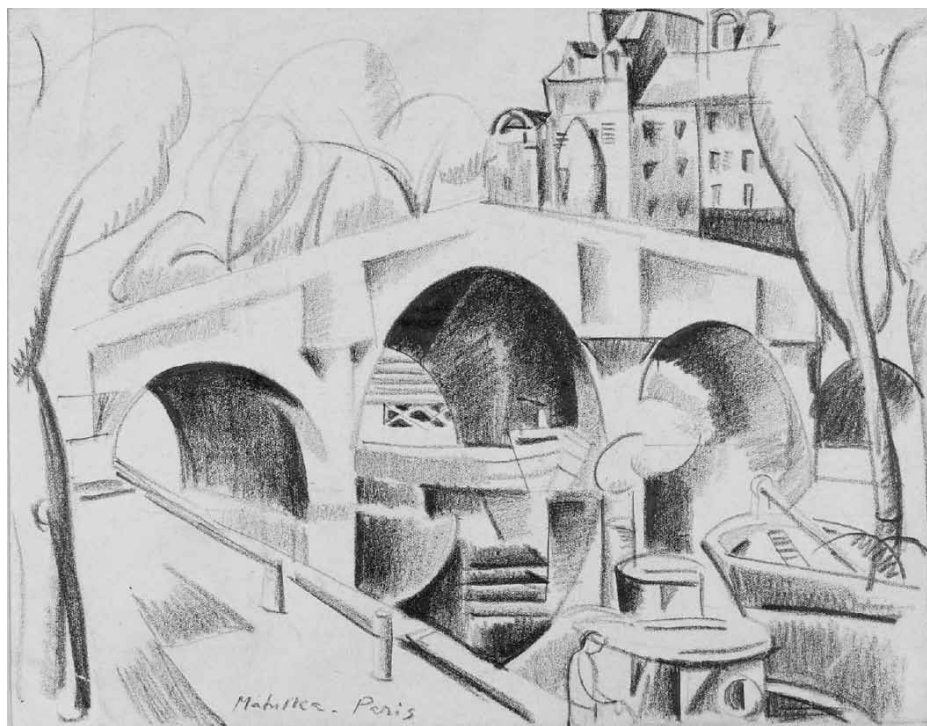


New York, litografie, před r. 1925

Rehnova galerie uspořádala Janu Matulkovi v roce 1933 samostatnou výstavu a poté se v další spolupráci s malířem omezila jen na příležitostné zápůjčky Matulkových děl. Podle J. Glancyho, ředitele galerie, se již žádná významná výstava jeho děl neuskutečnila. Došlo jen k několika nepravidelným prodejům Matulkových obrazů různým galeriím, z nichž větší množství zakoupila do svého fondu Weyheova galerie. Koncem 30. let prodával Matulka své obrazy velmi nepravidelně a jejich cena byla velice nízká. Nemohl se spolehnout ani na podporu od galerií. Matulkův hlavní zdroj příjmu z let 1933 až do 16. ledna 1939 pocházel, vedle manželčina platu, z federálního programu podpory. Neambicióznějším projektem vlády na pomoc umělcům tvrdě zasaženým ekonomickou krizí byl Federální umělecký projekt – FAP. Pod jeho záštitou vznikla nástěnná malba Syntéza americké hudby a historie, která byla instalována v Hudebním sále Vyšší školy v Brooklynu. Na oficiální výplatní listině byl Matulka 3 roky a v počátcích dostával více než sto dolarů na měsíc, neboť jako umělec dostal nejvyšší ohodnocení, „profesionální a odborný“. Pro další významný Williamsburský bytový projekt bylo vybráno 12 abstraktně tvořících malířů, kteří měli vytvořit rozměrné nástěnné malby do místností pro nájemníky domu. Mezi nimi byl i Jan Matulka. Jeho nástěnná malba měla rozměry 251 x 45,7 cm.

Kdy byla umístěna a jak vypadala, nikdo neví. Proto je velmi bolestné, že byla ztracena. Třeba jen s ohledem na Matulkovu posedlost vytvořit velký nástěnný abstraktní obraz. A právě toto byla jeho největší práce.

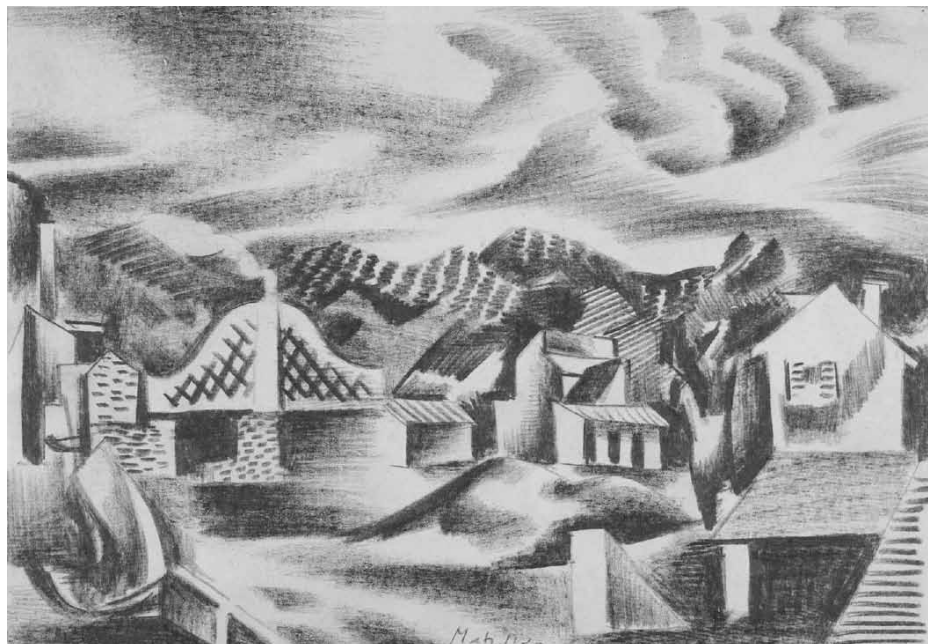
Ačkoli Matulka vždy podporoval skupinu AAA Abstrakt American Artists, nebyl jejím členem. Čím dál více dával přednost samotě a cítil nechuť ke klubovému spolčování. Maloval podle přírody a cítil, že vlastní pojetí musí být vždy součástí umění. AAA vznikla na neformálním setkání v roce 1936 a v roce 1937 se konala jedna z jejích prvních výstav. Také formulovala dopis, v němž její členové píší, že mohou změnit postoj americké umělecké veřejnosti vůči jejich dílům prostřednictvím výstav, symposií, publikací a osvěty. Matulka tuto výzvu členů AAA svým podpisem podpořil.



Paříž, kresba na papíře, 1927

ZTRÁTA MILOVANÉ SESTRY

Roky 1936 a 1937 nepatřily k Matulkovým světlým létům. Dne 5. července 1936 zemřela ve věku pouhých 33 let jeho nejmladší sestra Barbora. Její smrt zasáhla Jana snad ještě více než náhlý odchod sestry Cecílie v roce 1918. Barboře se dostalo do vínku snad nejvíce přírodního intelektu. V roce 1931 obhájila na Kolumbijské universitě doktorát z románských jazyků. Vedle češtiny a angličtiny mluvila také francouzsky, německy a španělsky. Napsala a vydala několik knih a stala se první ženou-profesorkou na Univerzitě v New Yorku, kde přednášela španělštinu! Barbora a její bratr cítili vůči sobě hluboký respekt a trávili spolu mnoho času. Po smrti své sestry zničil Matulka všechny její dokumenty, poznámky (včetně kopie její doktorské práce) a dokonce i její fotografie. Svým způsobem se ani on ani jeho umění z této ztráty již nikdy nevzpamatovali. Krom Barbory neudržel Jan se svou rodinou bližší vztahy. Jeho otec Jan Matulka zemřel v roce 1913, když bylo Matulkovi dvaadvacet let. Jeho matka Marie Matulková byla dominantní osobností a její jediný syn k ní choval vřelý vztah, i když s jistým odstupem. Paní Marie vychovala svých šest dětí sama ve velmi těžkých podmínkách, zvláště na počátku jejich pobytu v USA. Zemřela v roce 1941. Nejstarší sestra Marie zemřela v roce 1963 a měla dva syny. Tereza (* 1900 + 1950) byla písáčkou. Karolína, která zemřela v roce 1977, pracovala jako sekretářka. Rodina se příležitostně setkávala v bytě jejich matky v Bronxu. Po matčině smrti kontakty mezi sourozenci poněkud ochladly, vyjma toho, že se setkávali na pohřbech.



Krajina, kresba, 1920-1930

OBDOBÍ NEPOCHOPENÍ (1944-1964)

V roce 1944 zmínil Sidney Janis Jana Matulku jen okrajově spolu s Gorkym, Grahamem a Vytlačilem jako poslední skupinu nejvíce burčujících z nově příchozích ve 20. letech. Tak byl Matulka od poloviny 40. let považován za umělecky druhořadého, který patří do minulosti. Tímto odsudkem se z něho stala „umělecká nula“.

Poslední samostatnou výstavou svých nejnovějších prací se představil Jan Matulka v A. C. A. Gallery v New Yorku v roce 1944. Malý katalog této výstavy obsahoval krátkou zprávu o poměrech v okupovaném Československu. Deset obrazů představovalo Matulkovu odpověď na jeho setkání s Picassovou Guernicou. K hlavním námětům patřilo úzkostné spojení válečných vdov a „zrádců“. Katalog byl uveden citátem z Jeremiáše: „Jsem raněn, protože můj lid je raněn.“ Matulka zde prezentoval úzkost, kterou pociťoval ze všeho, co se právě odehrávalo v Československu. Výstava však byla přijata s rozpaky, neboť její politické poselství nebylo dostatečně podáno širokému publiku, byla posuzována toliko na základě formálních hledisek, na nichž však malíři právě v tomto případě záleželo pramálo. Žádný obraz se neprodal a sám Matulka zničil později všechny...

Jan Matulka, podobně jako mnoho umělců jeho generace a temperamentu, byl pohlčen změnami a rozvojem, který nastal v americkém umění po roce 1945. V kontextu abstraktního expresionismu a pozdějších hnutí se jeho umění zdálo zastaralé, nepatřičné a neautentické. Mezi léty 1945 až 1964 nebyla žádná jeho práce zahrnuta do nějaké důležité výstavy. Bezpochyby dále tvořil, ale je obtížné zjistit, jak se jeho tvorba vyvíjela od poloviny čtyřicátých let do konce jeho života. Soudě podle toho, co zbylo v umělcově majetku, prozrazuje Matulkova práce za poslední tři desetiletí jen dvě poněkud významnější období rozvoje. Jedno období představuje skupina kreseb a maleb z posledního období Matulkova života, které obsahují figurální tvary vyplněné nakapanými liniemi jako u J. Pollocka. Druhé období nalézáme v práci na akvarelech v jasných barvách, geometrických a kvazisurrealistických figurách vztahujících se rovněž k tekuté malbě.

I když to nejlepší z Matulkova umění vzniklo mezi léty 1914 až 1940, malíř nepřestal pracovat ani v letech před svou smrtí.

NOVÝ ZÁJEM O MATULKOVU TVORBU (1965)

Oživení zájmu o Matulku začalo roku 1965, kdy galerie Zabriskie vystavovala ze skladu Rehnovy galerie devatenáct Matulkových akvarelů z dvacátých let. Další důležitý bod v obratu přehodnocení Matulkovy tvorby se objevil v roce 1969, kdy Guggenheimovo muzeum uspořádalo nejobsáhlejší výstavu plastik Davida Smitha. Edward Fry, kurátor této výstavy, zmínil Matulkův vliv jako primární zdroj původní slohové pečeti dekorativního, částečně asimilovaného syntetického kubismu ve Smithově umění. V katalogu



Bez názvu (kopec ve městě v Československu), linořez, 1921

byla reprodukce Matulkova Zátíší s koňskou hlavou a fonografem. Fry byl v kontaktu s manželi Matulkovými a všiml si ohromného množství Matulkových prací v jejich bytě a jejich kvalita na něho zapůsobila. On také seznámil Lídu Matulkovou se soukromou dealerkou E. I. Bartholetovou. Ta pak spolu se svým společníkem získala od paní Matulkové značné množství obrazů a kreseb jejího manžela. Přestože cena za tyto obrazy byla nízká, byl to první důležitý prodej někomu jinému než přátelům za posledních 30 let. Paní Bartholetová pak uspořádala několik výstav z těchto prací i dalších, které získala z jiných zdrojů.

NA SKLONKU ŽIVOTA (1969-1972)

Na podzim roku 1969 se obchodník s obrazy Robert Schoelkopf poprvé obrátil na manžele Matulkovy s tím, že by se stal Matulkovým agentem. Do jara 1970 souhlasili, aby jeho galerie představila Matulkovy práce. V té době byla jejich situace opravdu neutěšená. Po téměř 40 letech v jednom bytě ve Východní 89. ulici byli nuceni, takřka osmdesátiletí, svůj domov opustit, neboť ten byl prohlášen za zdravotně závadný. Jako kompenzaci dostali asi 1 500 dolarů a přestěhovali se do menšího bytu v Quens na Jackson Heights. Při stěhování bylo mnoho obrazů poničeno nebo opuštěno. Sám Matulka naházел plné náruče svých prací do spalovače odpadků. Přestože jim příbuzní pomáhali,



Bez názvu, kresba perem, 1933

přinesla jim tato násilná změna jejich života újmy psychické i fyzické. Díky úsilí svých přátel získali poprvé v životě dávky sociálního zabezpečení. Od roku 1957, kdy Lída Matulková odešla po 40 letech služby v newyorské Veřejné knihovně do důchodu, žili jen z její penze. V novém bytě byl Matulka, téměř hluchý a i jinými indispozicemi stížený, odkázán jen na svou ženu, která mu kupovala i potřebný materiál pro jeho práci a zcela převzala starost o umělecké záležitosti svého muže. Energii a čas na návštěvy galerií Bartholetové a Schoelkopfa již neměl, a tak zůstával doma neklidný až do konce života. Maloval již jen malé, barevné akvarely květin.

Jeho skromný úspěch u Schoelkopfa, několik prodejů, pozitivní hodnocení i výstavy jeho umění však přišly příliš pozdě. Jan Matulka zemřel 24. června 1972.

DOCENĚNÍ MATULKOVY TVORBY

Definitivní přehodnocení umění Jana Matulky nastalo v sedmdesátých letech. V souvislosti se změnou pohledu na celé americké umění dvacátých a třicátých let vešly jeho kresby, malby, grafiky a akvarely ve známost způsobem nevídaným od konce 20. a začátku 30. let minulého století. Uskutečnily se tři jeho samostatné výstavy a množství dalších. Jeho práce jsou dnes obdivovány mnohem více než jen z pouhého historického zájmu. Jeho umění, pro něž byl Matulka se svou dobou často v ostrém konfliktu, hovoří dnes samo za sebe.

Od března do července 2003 představuje londýnské Victoria and Albert Museum obsáhlou výstavu nového uměleckého hnutí art deco z dvacátých a třicátých let minulého století. Výstava objevila i jednoho českého malíře, na kterého i Praha pozapomněla. Jmenoval se Jan Matulka. V Londýně je vystaveno jeho velmi krásné Zátíší s hudebními nástroji ze sbírek Muzea krásných umění v americkém Bostonu. Jméno českého malíře není v USA neznámé. Už v roce 2001 byl malíř důstojně představen v New Yorku na výstavě Dědictví kubismu, která mapovala vliv tohoto stylu na americké umění v letech 1909 až 1936. John Cauman se v katalogu expozice vyslovuje o Matulkovi velmi pochvalně. Dějiny českého malířství tak mohou být obohaceny o další zajímavou postavu.

Právo, 12. července 2003



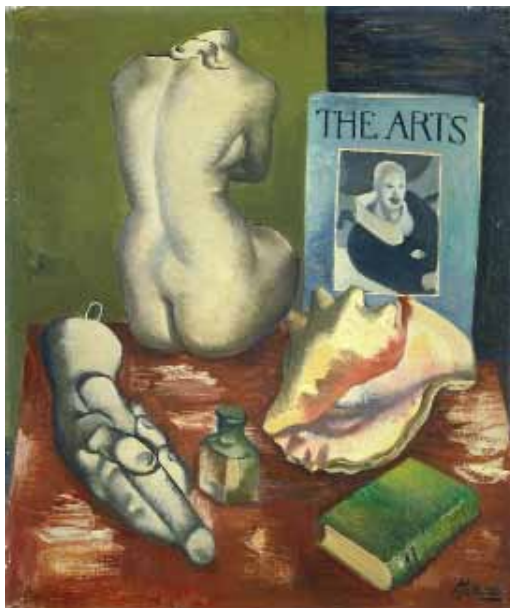
1. Abstrakce, uhel, 1923



2. Motiv s hudebními nástroji, kvaš, 1930



3. Kompozice s fonografem, maskou a mušlí, olej na plátně, 1930



4. Komponované zátiší, olej na plátně, 1933-1934



5. Surrealistická krajina, akvarel, kresba perem a tužkou, 1935



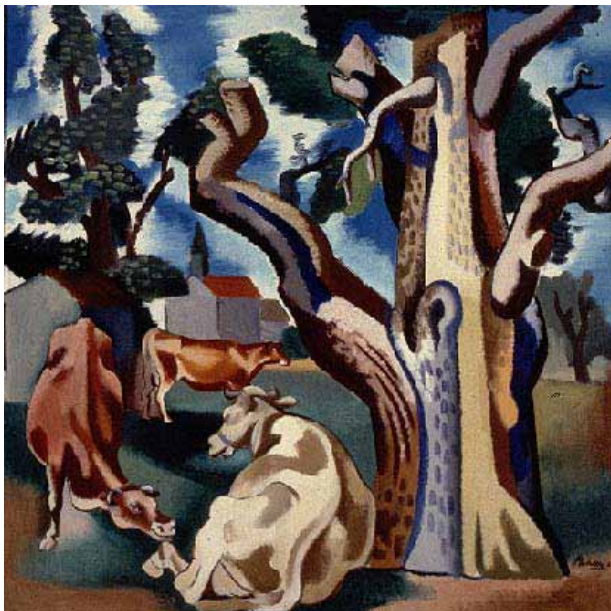
6. Abstrakce číslo 70, olej na plátně, 1935



7. Indiánští tanečníci, olej na plátně, 1917-1918



8. Vesnice na Slovensku - Turie Pole, olej na plátně, 1921



9. *Strom a krávy od Vlachova Březí, olej na plátně, 1927*



10. *Krajina, olej na plátně, 1921*



11. Krajina, akvarel, 1921



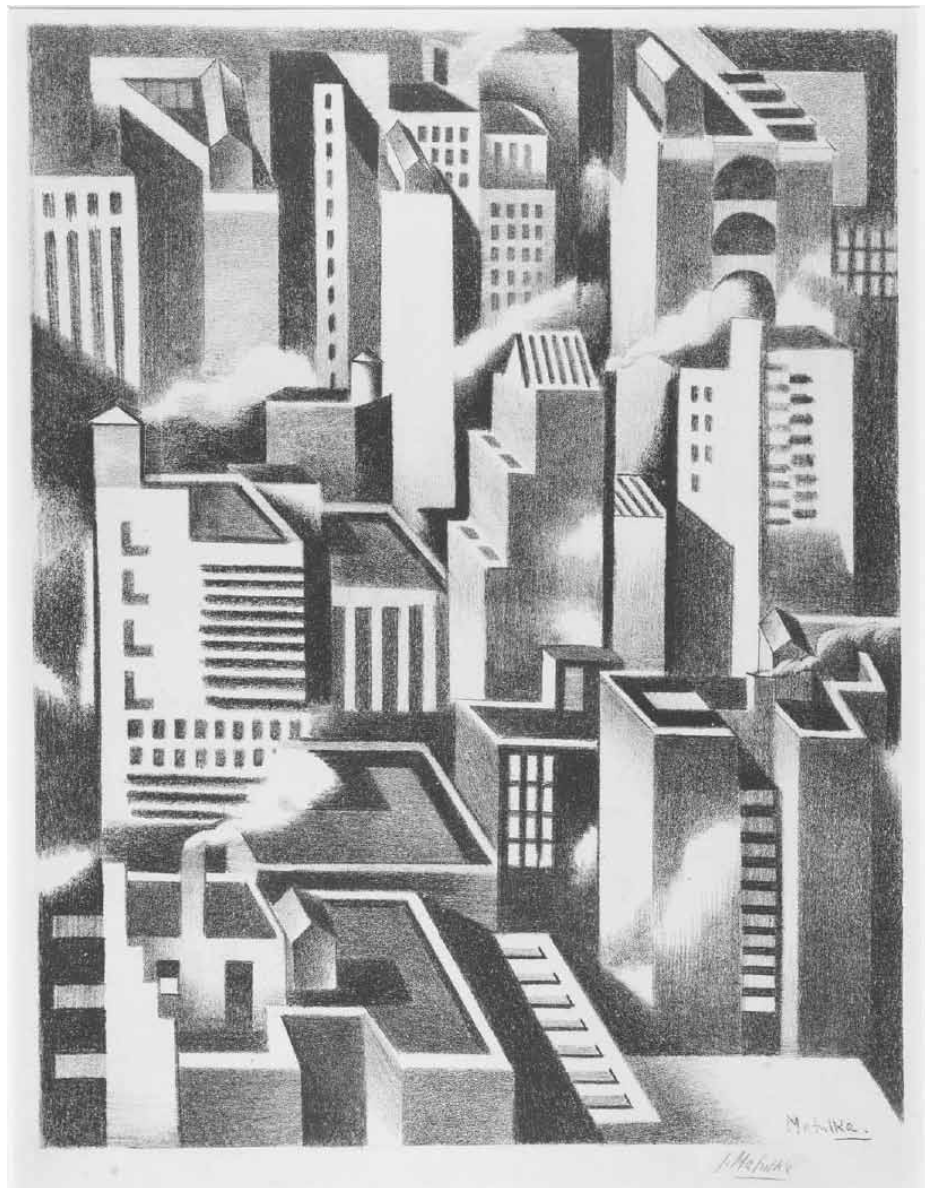
12. Přístav v New Yorku, olej na plátně, 1925



13. Krajina u moře, akvarel, 1918



14. Týčící se New York, olej na plátně, 1924-1926



Městská krajina, kresba uhlím, 1924



Jan Matulka, fotomontáž, 1920

Retrospektivní výstava Jan Matulka: Globální modernista v Montclair Art Museum v New Jersey přichází 25 let po své první předchůdkyni z roku 1979 v New Yorku. Cílem duchovního otce výstavy Pettersona Simse je zjistit, jakého se dnes malíř dočká přijetí. Jestli je Matulkův široký rejstřík stylů a témat méně „dráždivý a matoucí“, než jakým se zdál před být před 25 lety. Vypadá nyní jeho umění srozumitelněji a přesvědčivěji, když vezmeme v potaz uznání, kterého se dnes dostává umělcům pracujícím s mnoha styly i médii? Trefnější otázka ale asi je, nakolik byl ve svých různých stylech i médiích inovativní. Rychlá odpověď zní: vůbec... Byl ale nadaným malířem, který si zaslouží zářnější místo v historii amerického výtvarného umění než jen jako učitel, který dodal potřebnou sebedůvěru Davidu Smithovi.

Lidové noviny podle New York Times, 3. ledna 2005

Resumé

Jan Matulka byl člověk, který mnoho nemluvil a jen zřídka se projevoval dramatickými činy. Od časů svého raného mládí žil pro umění, i když mu nešlo ani tak o jeho výsledek, jako spíš o činnost samu.

Ačkoliv byl přátelský, měl jen velmi málo blízkých přátel. Hnán bez odpočinku, neztotožnil se pohodlně s jedním určitým stylem nebo námětem. Nikdy nebyl kariérista, vypočítavost a praktičnost hrály v jeho životě jen zanedbatelnou roli.

Neměl žádný diář nebo výstřížkový zápisník, nikdy nepsal deník, žádný jeho rozhovor nebyl zaznamenán, nezanechal ani žádné poznámky a jen málo dopisů.

A tak zůstává jen na jeho dílech, aby o něm promluvila. Rekonstrukce a pochopení Matulkova života tedy zahrnuje velký podíl dohadů. Ačkoliv jeho umělecké práce jsou téměř vždy podepsány, jen zřídka jsou datovány. Informace, které je možno o Matulkovi shromáždit, pocházejí ze shrnujících dokumentů, z údajů poskytnutých jeho žijícími studenty a ze vzpomínek několika starých přátel. Vdova po Matulkovi Lída, s níž se oženil v roce 1918, poskytla základní informace, abychom mohli porozumět jeho povaze a životu. Paní Matulková pracovala jako knihovnice a učitelka a je obdařena obdivuhodnou pamětí. Její práce – čtyřicet let patřila k zaměstnancům Newyorské veřejné knihovny – a posléze peníze byly zdrojem pravidelného příjmu po celých padesát pět let jejich manželství.

K Matulkově izolaci, osamocení a nesrozumitelnosti přispělo mnoho faktorů. Manželé Matulkovi neměli děti a čtyři z pěti jeho mladších sester zemřely dříve než on. Nikdy pro něj nebylo úplně snadné vyjadřovat se v angličtině a od počátku třicátých let měl navíc stále větší problémy se sluchem. Tuto ztrátu snášel nejhůř, protože velmi miloval hudbu. Ačkoliv

byl velice produktivní, během svého života ztratil nebo zničil velké množství svých prací. Matulka se po celý život zajímal o svou vlast, avšak po roce 1933 se již do Československa nikdy nevrátil. Ve 2. polovině čtyřicátých let ho oslabovaly jeho vzrůstající zdravotní potíže a malř se stával uzavřenějším. Když se k těmto negativním okolnostem přidala ještě skličující ekonomická situace, kritické reakce na jeho umění, s nimiž se setkával od roku 1935, a konečně i skutečnost, že od roku 1945 se na něj téměř úplně zapomnělo, není divu, že to vše postupně málem zlomilo jeho vůli.

Největší tvořivost a výkon projevoval vždy, když se mu dostalo nějakého povzbuzení, jako bylo třeba Pulitzerovo cestovní stipendium v roce 1917, plodné kontakty s uměním a umělci v Paříži na začátku dvacátých let, když pracoval jako grafik s Eugenem Fitschem ve Studentském uměleckém spolku v roce 1925, a ovšem také uznání účastníků kurzů v letech 1929-1931.

Když zkoumáme jeho život, můžeme v něm rozpoznat ty síly, jež formovaly tolik amerických umělců, kteří zápasili o svou vlastní vizi skutečnosti a byli tak často zraněni ve svém snažení, často založeném na tvořivosti, která pocházela z jiné kultury. V generaci umělců imigrantů byl Jan Matulka, právě jako Arshile Gorky, John Graham, Gaston Lachaise, Louis Lozowick a Elie Nadelman, Američanem ne původem, ale volbou.

Zusammenfassung

Jan Matulka war ein Mensch, der nicht viel sprach und nur selten dramatische Taten beging. Seit seiner frühen Jugend lebte er für die Kunst, wobei er sich nicht in erster Linie auf das Ergebnis fixierte, sondern es ging ihm viel mehr um die Tätigkeit selbst.

Obwohl er freundlich war, hatte er nur wenig enge Freunde. Getrieben und rastlos, identifizierte er sich nicht einfach mit einem bestimmten Stil oder Motiv. Er war kein Karrierist, Berechnung und praktische Überlegung spielten in seinem Leben keine Rolle.

Er hatte kein Notizbuch, er schrieb kein Tagebuch, keines seiner Gespräche wurde niedergeschrieben, er hinterließ nicht einmal Notizen und nur wenige Briefe.

So bleiben nur seine Werke, die von ihm erzählen können. Die Rekonstruktion und das Begreifen Matulkas Lebens beruhen daher auf vielen Mutmaßungen. Obwohl seine Kunstwerke fast immer signiert sind, sind sie nur selten datiert. Alle Informationen, die über Matulka gesammelt werden können, stammen also aus erhalten gebliebenen Dokumenten, aus Angaben seiner noch lebenden Studenten und aus Erinnerungen einiger alter Freunde. Matulkas Witwe Lída, die er im Jahre 1918 heiratete, gab uns ausführliche Auskünfte, um seinen Charakter und sein Leben besser verstehen zu können. Frau Matulka arbeite-

te als Bibliothekarin und Lehrerin und verfügte über ein wunderbares Gedächtnis. Sie arbeitete bis zum Ruhestand als Angestellte der New Yorker Öffentlichen Bibliothek und ihr Gehalt und dann ihre Rente wurden zur regelmäßigen Einkommensquelle für ganze fünfzig Jahre ihrer Ehe.

Zu Matulkas Isolation, Einsamkeit und Unverstandeneheit trugen viele Faktoren bei. Das Ehepaar hatte keine Kinder und vier seiner fünf jüngeren Schwestern starben früher als er. Es war für ihn nie einfach, sich auf Englisch auszudrücken und seit Anfang der 30er Jahre bekam er immer größere Probleme mit dem Hören. Das war ein großer Verlust für ihn, da er die Musik sehr liebte. Er schuf eine große Menge Werke, aber verlor oder zerstörte auch wieder viele seiner Werke während seines Lebens. Matulka interessierte sich sein Leben lang für seine Heimat, obwohl er nach 1933 nie wieder in die Tschechoslowakei zurückkehrte. In der zweiten Hälfte der 40er Jahre wurde er als Folge wachsender Gesundheitsprobleme immer schwächer und noch verschlossener. Zu diesen negativen Umständen kamen noch die schlechte ökonomische Lage, Kritik an seiner Kunst, die es schon seit 1935 gab, und schlussendlich die Tatsache, dass er seit 1945 mehr und mehr in Vergessenheit geriet. Kein Wunder also, dass all dieses seinen Willen allmählich brach.

Die besten Werke erschuf er immer dann, wenn er dafür Anregungen und Förderungen bekam, wie zum Beispiel das Pulitzer Reisestipendium im Jahr 1917, fruchtbare Kontakte mit Pariser Kunst und Künstlern Anfang der 20er Jahre, oder als er 1925 als Graphiker mit Eugen Fitsch im Studentenkunstverein arbeitete, und natürlich auch die Anerkennung seiner Kursteilnehmer in den Jahren 1929 – 1931.

Wenn wir sein Leben betrachten, so stellen wir die gleichen wirkenden Kräfte fest, die schon so viele amerikanische Künstler formten. Sie kämpften und verwirklichten ihre eigene Vision der Tatsachen und häufig wurden sie in ihrem Bemühen, dessen bildende Kraft aus einer anderen Kultur stammte, verletzt und kritisiert. In dieser Generation von eingewanderten Künstlern war Jan Matulka, ebenso wie Arshile Gorky, John Graham, Gaston Lachaise, Louis Lozowick und Elie Nadelman, ein Amerikaner nicht durch seine Herkunft, aber durch seine eigene Wahl.

BESCHREIBUNGEN ZU DEN FARBFOTOS AUF SEITEN 17-24

1. *Abstraktion, Kohle, 1923*
2. *Komponiertes Stilleben, Öl auf Leinwand, 1933-1934*
3. *Komposition mit Phonograph, Maske und Muschel, Öl auf Leinwand, 1930*
4. *Motiv mit Musikinstrumenten, Gouache, 1930*
5. *Surrealistische Landschaft, Aquarell, Tinte und Bleistift*
6. *Abstraktion Nr. 70, Öl auf Leinwand, 1935*

7. *Indianische Tänzer, Öl auf Leinwand, 1917-1918*
8. *Slowakisches Dorf – Turie Pole, Öl auf Leinwand, 1921*
9. *Baum und Kühle aus Vlachovo Březí, Öl auf Leinwand, 1927*
10. *Landschaft, Öl auf Leinwand, 1921*
11. *Landschaft, Aquarell, 1921*
12. *New Yorker Hafen, Öl auf Leinwand, 1925*
13. *Landschaft am Meer, Aquarell, 1918*
14. *New York Emporragend, Öl auf Leinwand, 1924-1926*

Summary

Jan Matulka was a man of few words and infrequent dramatic actions. From the time he was very young, he lived for art, though not so much for the products of his activity as the activity itself.

He was born 1890 in Vlachovo Březí and at about the age of fifteen he went to Prague to study art. In 1907 he and his family emigrated to the United States, New York, where he began to study at the National Academy of Design. He spent there nine years and received several prizes for his work. He concluded his affiliation with academy by winning the Pulitzer Traveling Scholarship in 1917 which allowed him to travel to the American Southwest, where he spent time observing the Indians and developed a special interest in their arts. He traveled also to Florida, and in 1919 to Maine and Canada. In 1918 he married Ludmila Jiroušková, another Czech immigrant, a librarian and teacher, who supported him and provided the regular income for the fifty-five years of their marriage.

After his return to New York he was put in touch with artists Jay Van Everen, James Daugherty and probably also with Arthur B. Frost, Jr. These contacts with some of the modernist tendencies in the late teens evidently generated the necessary impetus for Matulka to leave behind the conservatism of his long and successful association with the National Academy of Design. His conversion to avant-garde was not swift, but after 1916 his work began to manifest cubist ideas.

In 1919 and 1920 he illustrated two books of Czech folk tales by Parker Fillimore, written and translated with the aid of Lída Matulka. Matulka began making his first sales about 1920. Then he met three Czech collectors: Tomáš Baťa, Jan Masaryk, and Jindřich Waldes. The sales, support of his wife and the remainder of his traveling scholarship enabled him to travel and live in Europe during 1920–1925, the celebrated period of Parisian artistic and intellectual life. He also visited Czechoslovakia several times then – Prague, Vlachovo Březí, and also Slovakia where he admired Slovak folk art. In 1923, his drawings were shown in the fifth exhibition of so-called „Stiffnecked-ones“, along with J. Čapek, V. Špála, R. Kremlička and J. Šíma.

In 1924–1925, after his return to New York, he attended classes at the Art Students League, took Eugene Fitsch's evening etching classes and made many lithographs. Matulka made black-and-white prints and drawings, formally connected with the cubist-inspired abstractions that culminated his Parisian experience.

In 1927 he affiliated to Frank K. M. Rehn Gallery in New York. From 1927 to mid-thirties he was included in numerous exhibitions. From 1929 to 1931 he worked as an instructor at the Art Students League.

In the late 1930s Matulka was employed on the Works Project Administration (WPA) Federal Art Project in New York City and State. After 1945, he was overwhelmed by the changes and developments in American art. In the context of abstract expressionism and later movements, his art seemed dated, extraneous and inauthentic – he became an artistic „nonperson“. Although his art has received a reassessment during the 1970s, it was too late for him: Jan Matulka died in 1972.

In examining his life one can discern the forces that shaped so many American artists who struggled and were so frequently wounded in their attempt, often based on creativity of another culture, to find a vision of their own. Among a generation of immigrant artists, Jan Matulka, like Arshile Gorky, John Graham. Gaston Lachaise, Louis Lozowick, and Elie Nadelman, was an American not by birth but by choice.

LEGEND OF COLOUR PHOTOGRAPHS SEE PAGE 17-24

1. *Abstraction, charcoal on paper*
2. *Still life composition, oil on canvas*
3. *Arrangement with phonograph, mask and shell, oil on canvas*
4. *Musical instruments motive, gouache*
5. *Surrealistic landscape, watercolour, ink and pencil*
6. *Abstraction No. 70, oil on canvas*
7. *Indian dancers, oil on canvas*
8. *Slovakian village- Turie Pole, oil on canvas*
9. *Tree and cows from Vlachovo Březí, oil on canvas*
10. *Landscape, oil on canvas*
11. *Landscape, watercolour,*
12. *New York Port, oil on canvas*
13. *Landscape by the sea, watercolour*
14. *New York elevated, oil on canvas*

MAS Rozkvět zahrady jižních Čech

Monika Hůrská

Místní akční skupina (zkráceně MAS), resp. občanské sdružení Rozkvět zahrady jižních Čech má 26 členů (včetně členství 2 mikroregionů – Chelčicko-Lhenického a Blata). Zájmové území MAS tvoří venkovský region 16 obcí s 56 místními částmi. Celkový počet obyvatel činí více než 12 tisíc a zájmové území se rozkládá na 26 624 ha. Území této MAS se nachází v severozápadní části okresu České Budějovice a sousedících regionech Strakonicka a Prachaticka. Je tvořeno dvěma mikroregiony – Chelčicko-Lhenickým (s obcemi Chelčice, Libějovice, Malovice, Mičovice, Lhenice a Truskovice) a Svazkem obcí Blata (zahrnující Čejkovice, Dívčice, Dříteň, Hlavatce, Mydlovary, Pištín, Olešník, Sedlec, Zahájí a Zliv) a obcí Nákří.

Tato místní akční skupina byla založena v únoru roku 2004 na základě iniciativy Chelčicko-Lhenického mikroregionu s vizí využít pracovní metody LEADER ke spojení místních aktérů s cílem rozvinout venkovský region území MAS. Záměrem bylo především podpořit rozvoj malého a středního podnikání v oblasti zdejší specifické zemědělské produkce zaváděním nových know-how. MAS je nyní složena z vyvážené skupiny partnerů z různých socioekonomických sektorů území, nadále zůstává otevřenou strukturou a systematicky oslovuje své potenciální zájemce o činnost MAS a program LEADER.

Cílem je podílet se na tvorbě a realizaci integrovaných strategií rozvoje venkovského regionu a vést účastníky partnerství na místní úrovni k vyššímu využití potenciálu jejich území. Záměrem je především zavádění nových forem zlepšování kvality života ve venkovských oblastech, posilování ekonomického prostředí, místní hospodářský rozvoj a zhodnocování přírodního a kulturního dědictví, a tím zlepšení organizačních schopností venkovského regionu.

ZKUŠENOSTI MAS

V letech 2004 a 2005 se MAS úspěšně zúčastnila programu LEADER ČR, a to s programem Inovace a moderní komunikace – Budoucnost v jižních Čechách (r. 2004) a Inovace a komunikace – Rozkvět zahrady jižních Čech (r. 2005). V letech 2006 a 2007 realizovalo zájmové území MAS projekt LEADER+,c (osvojování schopností), který byl financován z Operačního programu Rozvoj venkova a multifunkční zemědělství. V roce 2008 byl zrealizován projekt Vzdělávání, který byl spolufinancován EU v rámci Programu rozvoje venkova. V letošním roce se uskuteční 1. výzva k strategickému plánu LEADER (2008-2013) v projektu Květy, plody a lidé Zahrady jižních Čech.

PŘESHraniční Spolupráce

MAS se v letech 2008 a 2009 podílela na dvou projektech spolupráce MAS s obcemi/sdružením obcí Lalling v Bavorsku – první projekt byl spolufinancován EU v rámci Programu přeshraniční spolupráce ČR – Bavorsko. Další projekt Nacházení společných tradic byl spolufinancován z Dispozičního fondu ČR – Bavorsko.

Spolupráce s ostatními MAS

Od roku 2004 MAS Rozkvět zahrady jižních Čech spolupracuje se sousední MAS CHANCE IN NATURE – LAG, kterou konzultačně podpořila při přípravě projektu LEADER+. V roce 2006 se MAS Rozkvět podílela na organizaci a realizaci Prepare Gathering 2006, Traveling Workshop. V roce 2007 se stala regionálním partnerem projektu Cammini d'Europa pro období 2007–2013 a byla s místní akční skupinou CHANCE IN NATURE – LAG podepsána partnerská smlouva a zřízena koordinační skupina. V letošním roce jsou úspěšně realizovány dva projekty Spolupráce v programu PRV, a to Rozvoj lidských zdrojů – Šance pro další rozkvět regionu a Dědictví regionu: po stopách předků. Jedním z výstupů tohoto projektu je i tato brožura.

TIPY NA VÝLET

Znáte písničku, jak sedlák Jakub Kubata dal život za Blata? Jeho pomník, který se stal symbolem celého mikroregionu Blata, najdete u nás – na Dívčicku u Zbudova. Potom se můžete zastavit v Plástovicích, kde vzniklo v rámci programu rozvoje venkova ČR Informační centrum jihočeského selského baroka, zaměřené na architekturu typickou pro toto území. Z Blat zamíříme do Chelčic, jihočeské Vesnice roku 2000. Zde najdeme Památník Petra Chelčického, který je jediným uceleným muzeem toho myslitele v Evropě. V libějovicko-lomecké oblasti se nachází živé poutní místo Lomec s překrásným barokním kostelem Jména Panny Marie. Okolní krajina tohoto poutního místa vás okouzlí svým klidem a harmonií, která tu vládne po celý rok. Přes Rábín a Krtely se pak mezi sady, poli a lesy okolo zámku Kratochvíle dostanete až na Lhenicko. Přes Lhenicko vedla již v 10. století slavná Linecká stezka, která spojovala Čechy s rakouskými zeměmi a sloužila zejména pro dopravu soli a dobytka. Její zbytky jsou doposud patrné u obce Vodice. Vodice sama o sobě je vesnickou památkovou rezervací.

Toto je jen několik z mnoha míst, na která bychom Vás rádi pozvali. Ale přijedte se podívat sami, protože u nás je hezky.



Die örtliche Aktionsgruppe (abgekürzt MAS), eventuell der Bürgerverein Aufblühen des Gartens Südböhmen, hat 26 Mitglieder (einschließlich der Mitgliedschaft von 2 Mikroregionen Chelčice-Lhenice und Blata). Das Interessengebiet MAS bildet die dörfliche Region von 16 Dörfern mit 56 Ortsteilen. Die Gesamtzahl der Einwohner beträgt mehr als 12 000 Einwohner und die Fläche des Interessengebietes beträgt 266,24 km².

Diese Aktionsgruppe wurde im Februar 2004 auf der Grundlage der Initiative der Mikroregion Chelčice-Lhenice gegründet. Das Ziel war, die Arbeitsmethode LEADER zur Verbindung der örtlichen Akteure zu verwenden, damit die dörfliche Region des Gebietes MAS weiter entwickelt wird. Das Ziel lag vor allem in der Unterstützung der kleinen und mittleren Unternehmertätigkeit im Bereich der spezifischen örtlichen Agrarproduktion auf der Grundlage der Einführung des neuen Know-How. Die Gruppe MAS besteht jetzt aus ausgeglichener Gruppe der Partner aus verschiedenen soziologischen und wirtschaftlichen Bereichen des Gebiets. Sie hat offene Struktur und die Gruppe spricht systematisch potenzielle Bewerber an, die sich um die Tätigkeit der Gruppe MAS und um das Programm LEADER interessieren.

In den Jahren 2004 und 2005 hat sich MAS erfolgreich am Programm LEADER ČR beteiligt, in den Jahren 2006 und 2007 wurde das Projekt LEADER+,c realisiert. Im Jahre 2008 wurde das Projekt Bildung durchgeführt, das im Rahmen des Programms zur Entwicklung des Landes durch die EU mitfinanziert wurde.

MAS beteiligte sich im Jahre 2008 an zwei Projekten der Zusammenarbeit der Gruppe MAS mit den Dörfern/Vereinen der Dörfer Lalling in Bayern – das erste Projekt wurde durch die EU im Rahmen der übergrenzüberschreitenden Zusammenarbeit zwischen der Tschechischen Republik und Bayern mitfinanziert. Das zweite Projekt „Finden der gemeinsamen Traditionen“ wurde aus dem Dispositionsfond der Tschechischen Republik und Bayern mitfinanziert.

Die Gruppe MAS Aufblühen des Gartens Südböhmen arbeitet mit benachbarter Gruppe MAS Chance in Nature – LAG zusammen und beteiligte sich an der Durchführung der Maßnahme Prepare Gathering 2006, Traveling Workshop. Im Jahre 2007 wurde sie zum Regionalpartner des Projektes Cammini d'Europa für den Zeitraum 2007 – 2013. Aus der Zusammenarbeit mit LAG Chance in Nature wurden 2 Projekte vorgestellt – „Entwicklung der menschlichen Ressourcen – Chance für weiteres Aufblühen der Region“ und „Erbschaft der Region: Nach Spuren der Vorväter“. Eine der Maßnahmen dieses Projektes ist auch dieses Taschenbuch.



The Local Action Group (in short: LAG), or, as the case may be, Citizens' Association Southern Bohemian Garden in Blossom has 25 members (including the membership of two micro-regions Chelčicko-Lhenický and Blata). The interest area of the LAG is composed of the countryside region including 16 municipalities with 56 local districts. The total number of inhabitants is more than 12 thousand and the interest area comprises 26,624 ha.

This Local Action Group was founded in February 2004 based on the initiative of the Micro-region Chelčicko-Lhenicko having the vision of exploitation of LEADER methods to bring local participants together aiming to develop the countryside region in the LAG area. The purpose was to provide support for development of small and medium sized businesses in the area of the local specific agricultural production using the implementation of new know-how, in particular. At the moment, the LAG is composed of well balanced group of partners coming from different social-economical sectors of the area. At the same time, it remains open structure and systematically addresses persons potentially interested in participation on LAG activities and LEADER+ Program.

In the 2004 and 2005, the LAG successfully participated in LEADER CR Program, in the 2006 and 2007 the LEADER1c Project was executed. In the 2008, the Educational project co-financed by the EU within the Countryside Development Program was realized.

In the 2008, the LAG participated on two projects of the LAG cooperation with municipalities/group of municipalities Lalling in Bavaria – the first project was co-financed by the EU within the framework of the CR-Bavaria Cross-border cooperation program. The other project “Finding common traditions” was co-financed from the Dispositional Fund CR – Bavaria.

The Southern Bohemian Garden in Blossom LAG cooperates with the neighbor LAS Chance in Nature – LAG, it participated on the execution of the Prepare Gathering 2006, Traveling Workshop. In the 2007 it became the local partner of the Cammini d'Europa project for the period 2007–2013. Based on the cooperation with the LAG Chance in Nature two projects were submitted, namely Human Resources Development – Chance for further development of the region and Heritage of the region – In the track of forefathers. This brochure is one of the results of this project.

CHANCE IN NATURE – LAG

Jana Benešová

Občanské sdružení CHANCE IN NATURE – LOCAL ACTION GROUP vzniklo v roce 2004 v západní části jižních Čech a sdružuje 38 obcí na území tří mikroregionů – Vlachovo-březska, Prachaticka, Čkyňska a několik samostatných obcí. Členy o.s. jsou obce: Bohumilice, Bohunice, Bošice, Budkov, Bušanovice, Čepřovice, Čkyně, Drslavice, Dub, Dvory, Hoštice, Husinec, Chlumany, Chroboly, Kratušín, Ktiš, Lažiště, Lčovice, Lipovice, Litochovice, Malenice, Milejovice, Nebahovy, Prachatice, Předslavice, Radhostice, Strunkovice nad Blanicí, Šumavské Hoštice, Těšovice, Tvrzice, Újezdec, Vacov, Vlachovo Březí, Záblatí, Zábrdí, Zálezly, Žárovna, Žernovice. Celková rozloha území je 446 km² a žije zde bezmála 27 tisíc obyvatel. Území dlouhodobě vykazuje společné charakteristiky. Jedná se o oblast Předšumaví, kde se podmínky geografické, historické ani ekonomické neliší. Oproti jiným oblastem vykazuje území CHANCE IN NATURE – LAG jednotnost v oblasti silného ekologického cítění, potřeby partnerství a malém využívání inovací.

Členem sdružení mohou být fyzické osoby a právnické osoby, které souhlasí se stanovami a cíli sdružení. O přijetí za člena sdružení rozhoduje na základě písemné přihlášky rada sdružení. Členem sdružení se může bezplatně stát kdokoli, třeba i jednotlivý občan, pokud má pocit, že svou činností může a chce ovlivnit rozvoj regionu, vnášet do rozvoje vlastní nápady a kreativitu.

Hlavními prioritami činnosti LAG jsou: partnerství, podnikání, lidské zdroje, a životní prostředí.

V rámci priority partnerství, má LAG zkušenosti s realizací projektů na bázi místního partnerství a to především díky úspěšné strategii LEADER+ s tématem „Využívání know-how a nových technologií ke zvýšení konkurenceschopnosti místních produktů a služeb“. V rámci realizace strategie bylo podpořeno 28 projektů v celkovém objemu alokovaných prostředků cca 12,5 milionu Kč. Na projekt LEADER+ navazuje v současné době realizovaný LEADER 2007–2013, v jehož rámci jsou přerozdělovány finanční prostředky úspěšným žadatelům na území LAG. Souběžně s touto aktivitou probíhá realizace projektů spolupráce s MAS Rozkvět zahrady Jižních Čech. Prvním z projektů je „Dědictví regionu: po stopách předků“, v jehož rámci byla vytvořena tato brožura a památník Petra Chelčického v Chelčicích. Druhý projekt spolupráce „Rozvoj lidských zdrojů – Šance pro další rozkvět regionu“ je zaměřen na vytvoření komunitních center v regionu spolupráce.

Druhou prioritou o.s. je podnikání, které reprezentuje projekt „Cesty Evropy“ realizovaný od července 2008 a zaměřený na propagaci historických a kulturních památek v regionu a podporu cestovního ruchu. Projekt je v tomto směru přípravou na mezinárodní spolupráci.

Třetí prioritou lidské zdroje je zaměřena mimo jiné na zlepšení poskytování sociálních služeb. Na základě toho proběhla v roce 2007 realizace projektu „Komunitní plánování sociálních služeb“, jehož cílem bylo vytvořit místní partnerství poskytovatelů, uživatelů a zadavatelů sociálních služeb a za účasti široké veřejnosti zpracovat komunitní plán sociálních služeb. Výsledkem akce je Katalog poskytovatelů sociálních služeb dostupný veřejnosti na všech obecních úřadech a v knihovnách regionu o.s. Do budoucna by LAG ráda navázala dalším pokračováním komunitního plánování na svém území.

Za poslední prioritu je považováno životní prostředí zastoupené projektem „Šance pro venkovské školy – znalosti, schopnosti, dovednosti“, jehož cílem je formou partnerství tří základních škol a neziskové organizace vytvořit podmínky pro uplatnění moderních forem výuky především v oblasti environmentální problematiky, využití interaktivních informačních technologií a udržitelného rozvoje.

V budoucnosti LAG plánuje v rámci čtyř vytyčených priorit realizovat další zajímavé projekty z okruhu obnovitelných zdrojů energie, rozvoje lidských zdrojů a cestovního ruchu, konkrétně v oblasti hipoturistiky.

TIPY NA VÝLET

Region LAG je z kulturně-historického hlediska zajímavý počtem památek typu hradišť a mohylových pohřebišť, které dokladují osídlení lokality již v dávných historických dobách. Ze starých sídlišť šlechty můžeme zmínit zříceninu hradu Hus nad Blanicí ze 14. století na ochranu Zlaté stezky. Zámky lze najít ve Vlachově Březí, Dubu, Bohumilicích, Lčovicích, barokní ve Čkyni. Památník reformátora Mistra Jana Husa v Husinci na řece Blanici byl spolu se sochou Mistra Jana od K. Lidického v roce 1978 prohlášen za národní kulturní památku. Ve Vlachově Březí je také farní kostel Zvěstování Panny Marie, křížová cesta ke kapli sv. Ducha či židovský hřbitov, ve Čkyni kromě zámku stojí kostel a židovský hřbitov. Město Prachatice nabízí návštěvníkům a obyvatelům svoji renesanční atmosféru, zastřenou jen částečně novějšími empírovými přestavbami. Zachovalé historické budovy byly důvodem vyhlášení historického jádra města Městskou památkovou rezervací v roce 1981. Ve středověku nastal důležitý předěl pro život obyvatel regionu – vznikla Zlatá stezka, která jako součást středověkého dopravního systému ve střední Evropě spojovala české země s Podunajím a se zeměmi na jih od něj. Místo soli se do Pasova, Lince či Vídně vyváželo vlachovobřežské sukno či lhenické třešně.

Důležitou akcí pro zvýšení potenciálu území v oblasti cestovního ruchu zejména v severní části LAG bylo natočení série filmů režiséra Zdeňka Trošky Slunce, seno... v Hořticích nad Volýňkou. Obec Hořtice je také spojena s odkazem Michala Tučného a každoroční populární akcí „Stodola Michala Tučného“. Tyto atraktivita lákají do obce a regionu každoročně velký počet turistů.



Die bürgerliche Vereinigung CHANCE IN NATURE – Lokale Aktionsgruppe wurde 2004 im westlichen Teil Südböhmens von 38 Gemeinden gegründet und besteht primär aus drei Mikroregionen – Vlachovo Březí, Prachatice und Čkyň. Sie deckt ein Gebiet von 446 km² mit fast 27.000 Einwohnern ab. Schwerpunkte in der Zielsetzung der LAG sind Partnerschaften fördern, Unternehmensförderung, Förderung des Arbeitsmarktes und nachhaltige Umweltförderung.

Im Rahmen der Zielsetzung Partnerschaften fördern realisierte die LAG die Projekte LEADER+: „Förderung von Know-how und neuen Technologien zur Erhöhung der Konkurrenzfähigkeit lokaler Produkte und Dienstleistungen“. Es wurden insgesamt 28 Projekte für 12,5 Mio. CZK gefördert. Derzeit schöpft man Finanzmittel aus LEADER 2007 – 2013. Zugleich läuft das Projekt „Rozkvět zahrady Jižních Čech“ (Aufblühende Gärten Südböhmens). Für das erste Projekt in diesem Rahmen „Erbe der Region: auf den Spuren der Vorfahren“ wurden diese Broschüre und das Petr-Chelčický-Denkmal in Chelčice geschaffen. Ein weiteres Projekt trägt den Namen „Arbeitskraftpotentiale fördern – eine Chance für die Regionalentwicklung“.

Die Zielsetzung Unternehmensförderung wird in dem Projekt „WEGE EUROPAS“ realisiert. Seit Juli 2008 werden der Fremdenverkehr und die Erhaltung von kulturhistorischen Denkmälern in der Region unterstützt. Eine internationale Fortsetzung ist geplant.

Die Zielsetzung Förderung des Arbeitsmarktes ist vor allem sozial ausgerichtet. Das Projekt „Gemeinschaftliche Planung von sozialen Diensten“ startete 2007 und möchte Partnerschaften zwischen Trägern, Beziehern und Zuteilenden auf die Beine stellen. Ein Katalog von Anbietern sozialer Dienstleistungen, welcher in Gemeindeämtern und Bibliotheken des LAG-Gebiets erhältlich ist, ist ein Ergebnis. Eine Fortsetzung ist geplant.

Der Schwerpunkt nachhaltige Umweltförderung ist im Projekt „Chancen für ländliche Schulen – Kenntnisse, Fähigkeiten, Fertigkeiten“ realisiert. In drei Grundschulen und gemeinnützigen Vereinen sollen so die Voraussetzungen für moderne Umweltbildung, interaktiven Informationstechnologien und nachhaltige Entwicklung geschaffen werden.

Die LAG plant derzeit weitere interessante Projekte in den Bereichen erneuerbare Energiequellen und Energiesparen, Förderung des Arbeitskräftepotentials und des Tourismus, z.B. im Sektor Reiten.



The civic association CHANCE IN NATURE – LOCAL ACTION GROUP originated in 2004 in the western part of Southern Bohemia and it associates 38 villages in the locality of three microregions – Vlachovo Brezi, Prachatice, Ckyne. The whole area of the locality is 446 km² with the population of 27 thousand people. The main precedence of LAG is: Partnership, Business, Manpower and Environment.

In the frame of the precedence Partnership LAG carried out the projects LEADER+: „Using Know-How And New Technologies for the Rise of the Competitiveness of Local Products and Services.“ There were supported 28 projects for ca CZK 12.5 million. Now LEADER 2007 – 2013 is going on. At the same time the projects with LAG The Flowering of the South Bohemia Garden are in progress. The first project is: „The Heritage of the Region: Tracking the Ancestors“ in whose frame this booklet and the monument to Petr Chelčický were made. Another project is „The Development of Manpower – the Chance for the Other Flowering of the Region.“

Since July 2008 the preference Business has been represented by the project „WAYS OF EUROPE“ specializing in the publicity of historical and cultural sights in the region and the tourism. The project will continue in the international level.

Manpower specializes among the others in the improvement of social services. „The Community Planning of Social Services“ from 2007 wanted to create the local partnership of providers, users and customers of social services. Its result is the Catalogue of Providers of Social Services available in local authorities and libraries of the region. The continuation of the community planning is being prepared.

The last preference is the Environment with the project “Chance for Country Schools – Knowledge, Abilities, Skills”. Three primary schools and non-profit-making organizations make conditions for modern forms of learning in the sphere of environment, interactive information technologies and sustainable development.

LAG is planning the implementation of the other interesting projects for renewable resources of energy, development of manpower and tourism, e.g. hipotourism.

Jan Matulka

© Mgr. Jan Křítitel Horák

© Použitá literatura: Patterson Sims, Jan Matulka A life in Art.
in Jan Matulka 1890 - 1972, Sborník k výstavě 1980.

Zdroj fotografií a ilustrací: veřejná síť internet

© Obálka: Mgr. Eva Boříková

Německé překlady: Mgr. Josef Štemberk, Ing. Jan Krejčí

Anglické překlady: Mgr. Libuše Tesařová, Tomáš Krejčí

Jazyková redakce: Mgr. Markéta Cinádrová

Grafická úprava a sazba: Václav Mach

Tisk: Irena Kadečková - Tiskárna, Heydukova 315, 386 01 Strakonice
Vydalo Občanské sdružení CHANCE IN NATURE – Local Action Group,
Archiváře Teplého 102, 387 06 Malenice
1. vydání, 2009

**Realizováno v rámci projektu „DĚDICTVÍ REGIONU: po stopách předků“,
tento projekt je spolufinancován Evropskou unií z Evropského zemědělského fondu
pro rozvoj venkova v rámci opatření:
III.2.2 Ochrana a rozvoj kulturního dědictví venkova,
IV.2.1 Realizace projektů spolupráce Programu rozvoje venkova.**



CHANCE IN NATURE
LOCAL ACTION GROUP



PROGRAM ROZVOJE VENKOVA

Evropský zemědělský fond pro rozvoj venkova: Evropa investuje do venkovských oblastí